

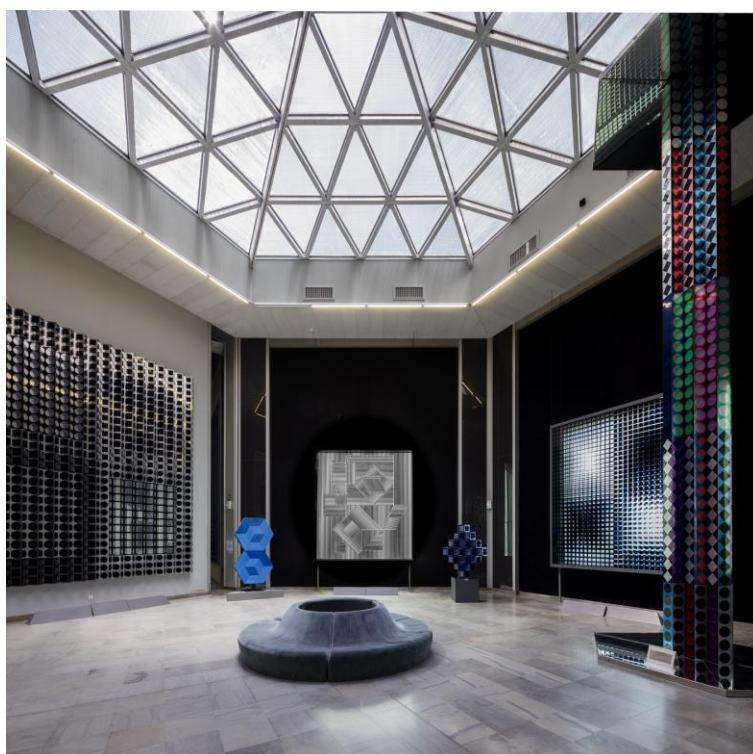
CAHIER DES CHARGES

**Interventions de conservation-restauration sur cinq intégrations
monumentales en aluminium anodisé et extrudé**

**« BELLATRIX-BLEU » - « SUPERNOVAE » - « TUKOER »
« PYR-DAC » - « CARACAS »-**

Fondation Vasarely

Février 2019



SOMMAIRE

1.	CONTACT.....	4
2.	LA DEMANDE	4
3.	LES ŒUVRES.....	5
3.1.	LOCALISATION DES OEUVRES	5
3.2.	CONSTAT D'ÉTAT.....	7
3.2.1.	Généralités :.....	7
3.2.2.	Détails :	8
4.	INTERVENTIONS SOUHAITEES	9
4.1.	Objectif de l'intervention.....	9
4.1.1.	CONSTAT D'ÉTAT	9
4.1.2.	INTERVENTIONS.....	9
4.1.3.	RAPPORT.....	10
5.	LIEUX d'EXECUTION ET CALENDRIER DE LA PRESTATION.....	11
6.	DOCUMENTS MIS A DISPOSITION	11
7.	PAIEMENT DE LA PRESTATION	12
8.	PLANCHES PHOTOGRAPHIQUES.....	13

Table des légendes photographiques :

Figure 1 :	Plan des différentes alvéoles de la Fondation.....	5
Figure 2 :	Vue générale de l'œuvre BELLATRIX BLEU	13
Figure 3 :	BELLATRIX BLEU, Détail de deux chocs en partie basse et d'une série de projections brunâtres en partie supérieure	13
Figure 4 :	BELLATRIX BLEU, traces indéterminées.....	13
Figure 5 :	BELLATRIX BLEU, Détail traces indéterminées	13
Figure 6 :	Vue générale de l'œuvre SUPERNOVAE.....	14
Figure 7 :	SUPERNOVAE, Détail de la déformation de la bordure sur le côté gauche	14
Figure 8 :	SUPERNOVAE, Détail de l'entaille profonde en partie supérieure.....	14
Figure 9 :	SUPERNOVAE, Détail des deux entailles en partie basse	14
Figure 10 :	SUPERNOVAE, Détail de la salissure générale, traces d'eau et trace de crayon noir	14
Figure 11 :	SUPERNOVAE, Détail d'une plaque en relief soulevée.....	14
Figure 12 :	Vue générale de l'œuvre TUKOER	15
Figure 13 :	TUKOER, Détail d'un graffiti	15
Figure 14 :	TUKOER, Détail de soulèvement d'une plaque aluminium anodisé et taches brunâtres ...	15
Figure 15 :	TUKOER, Détail de la colle ou restauration ancienne	15
Figure 16 :	TUKOER, Détail de l'âme en bois vue du dessus	15
Figure 17 :	Vue générale de l'œuvre CARACAS	16
Figure 18 :	CARACAS, Détail de la construction et corrosion en partie supérieure	16

Figure 19 : CARACAS, Détail, choc en partie basse	16
Figure 20 : CARACAS, Détail des traces de l'eau	16
Figure 21 : CARACAS, Détail des éraflures en basse.....	16
Figure 22 : CARACAS, Détail de projections de peinture et taches d'eau au bas du socle métallique .	16
Figure 23 : Vue générale de l'œuvre PYR-DAC	17
Figure : 24 PYR-DAC, Vue de profil.....	17
Figure 25 : PYR-DAC, Détail des éraflures et traces d'eau	17
Figure 26 : PYR-DAC, Détail de la forte poussière sur la face supérieure	17
Figure 27 : PYR-DAC, Détail de la corrosion dans les coins en partie basse.....	17
Figure 28 : PYR-DAC, Détail des taches blanches susceptibles d'indiquer une corrosion interne	17
Figure 29 : PYR-DAC, Détail du dommage mécanique en partie basse.....	18
Figure 30 : PYR-DAC, Détail de la grande tache blanche en partie haute à gauche.....	18

1. CONTACT

Personnes référentes : Pascale GIRARD - Responsable des collections et Julia HARTMANN restauratrice en charge du suivi des restaurations et/ou Camille SCHREIBER - assistante des collections.

Tel : 04.42.20.01.09 poste 108

Email : pascale.girard@fondationvasarely.org / julia.hartmann@fondationvasarely.org
camille.schreiber@fondationvasarely.org

Aller-voir obligatoire : Un certificat de visite sera remis au prestataire.

Date de la demande : 20 février 2019

Réponse souhaitée avant le : au plus tôt, avant le 15 mars 2019

Fin d'intervention souhaitée avant le : fin 2019/début 2020.

FONDATION VASARELY
R.U.P. – JO DU 27 SEPTEMBRE 1971

Jas de Bouffan
13090 Aix-en-Provence
Tél. +33 (0)4 42 20 01 09
Fax +33 (0)4 42 59 14 65
www.fondationvasarely.org

2. LA DEMANDE

La Fondation Vasarely souhaite faire procéder à la restauration, par un ou des spécialistes en conservation-restauration de métal, de cinq œuvres de Victor Vasarely en aluminium anodisé et extrudé, toutes classées au titre des monuments historiques depuis 2013, sous le statut « immeuble par destination ».

Les œuvres se trouvent au sein de la Fondation Vasarely 1 avenue Marcel Pagnol- Jas du Bouffan- 13090 Aix-en-Provence.

Les cinq œuvres, objet de cette demande, sont des intégrations monumentales datées des années 1975 créées par Victor Vasarely (1906-1997) à l'occasion de la construction de la Fondation Vasarely (44 au total). Après la rénovation globale de son bâtiment, la Fondation Vasarely souhaite engager la restauration de la totalité des œuvres qui ont subi des dégradations importantes entravant leur intégrité matérielle et leur lisibilité.

L'offre devra présenter en détail dans une note méthodologique : un constat d'état détaillé et un descriptif précis des interventions de conservation-restauration, le personnel mobilisé pour l'intervention (CV ; diplômes et/ou habilitation musées et MH), les modalités de mise en œuvre choisie par le prestataire, les types d'appareils utilisés, les fiches techniques des matériaux employés,

le respect des consignes de sécurité, les habilitations travail en hauteur, la durée de l'intervention sur site etc.

Il est demandé au prestataire mandataire de posséder des compétences en conservation-restauration d'œuvres en métal sur support composite (bois, adhésif etc.).

Le prestataire pourra intervenir seul ou composer une équipe de restaurateurs, réunissant *a minima* la spécialité demandée.

Le prestataire devra :

- être diplômé ou habilité Musées de France ou Monuments Historiques ou bénéficier d'un savoir-faire reconnu sur du patrimoine public.
- être assuré au titre de la responsabilité civile professionnelle.
- posséder une habilitation de travail en hauteur et montage échafaudage.
- inclure dans son devis tous les frais inhérents à sa prestation : transport, fournitures, matériel de traitement etc.

Le travail sera effectué au sein de la Fondation Vasarely dans les alvéoles 3 et 4.

3. LES ŒUVRES

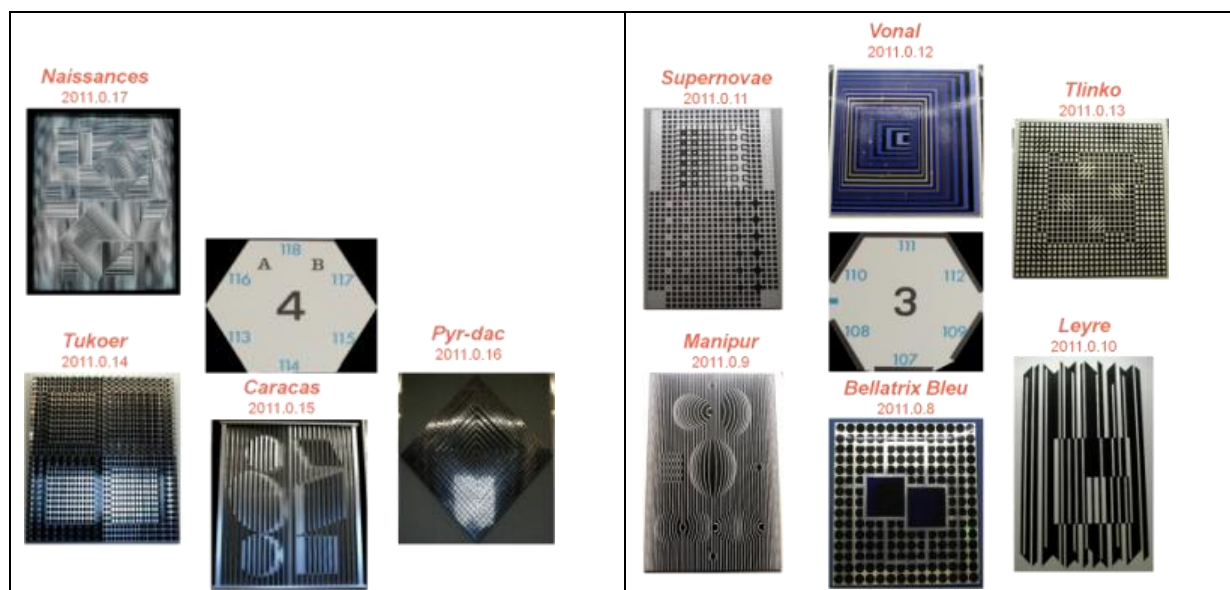
3.1. LOCALISATION DES ŒUVRES

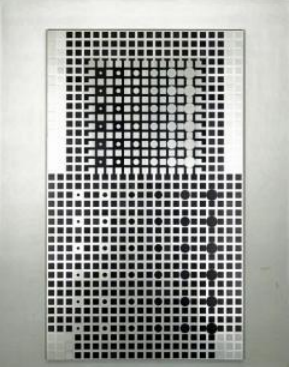
Les cinq œuvres concernées sont situées dans deux alvéoles différentes, alvéole 3 pour les œuvres appelées « BELLATRIX-BLEU » et « SUPERNOVAE » et en alvéole 4 pour les œuvres « TUKOER », « PYR-DAC » et « CARACAS ».


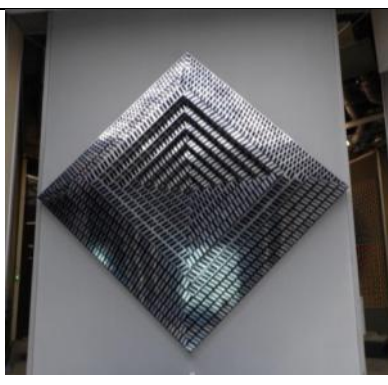
« BELLATRIX-BLEU » (110) est située en façade nord-ouest et « SUPERNOVAE » (107) sur le mur sud de l'alvéole 3. En alvéole 4, « TUKOER » (113) est située sur le mur sud-ouest, « PYR-DAC » (115) sur le mur sud-est, « CARACAS » (114) sur le mur sud.



Figure 1 : Plan des différentes alvéoles de la Fondation



		
<p>107 - BELLATRIX BLEU 472 x 442 1975 N° inventaire : 2011.0.8 Intégration composée d'éléments en aluminium, traité par anodisation et plaqués sur un support bois, avec structure en bois et en acier. Fond en peinture à base d'encre sérigraphiques, bleu satiné. Valeur d'assurance : 500 000€</p>	<p>110 - SUPERNOVAE 666 X 396 1975 N° inventaire : 2011.0.11 Intégration est composée d'éléments en aluminium traités par anodisation, et plaqués sur un support bois avec structure en bois et en acier. Fond en peinture à base d'encre sérigraphiques, bleu satiné. Valeur d'assurance : 450 000€</p>	<p>113 - TUKOER 540 x 484 1975 N° inventaire : 2011.0.14 Intégration en forme d'accordéon verticale avec des plaques d'aluminium anodisées de 180 x 180 mm et appliquées sur supports bois, avec une structure en bois et en acier. Fond en peinture glycérophtalique satinée gris clair. Valeur d'assurance : 400 000€</p>

		
<p>114 - CARACAS 566 x 486 1975 N° inventaire : 2011.0.15 Structure métallique composée de 28 lames pleines en aluminium extrudé, découpées, polies et anodisées, puis assemblées par broches d'acier inoxydable. Encadrement de l'ensemble en profilés d'acier habillés d'aluminium. Mur du fond en laque glycérophtalique noir mat. Valeur d'assurance : 450 000€</p>	<p>115 - PYR-DAC 594 x 594 x 110 1975 N° inventaire : 2011.0.16 Intégration formée d'un relief prismatique en éléments d'aluminium mince de 155 x 155 mm, traités par anodisation et appliqués sur un support bois avec un structure en bois et acier. Fond en peinture glycérophtalique satinée gris clair. Valeur d'assurance : 400 000€</p>	

Description générique :

Les œuvres « BELLATRIX-BLEU », « SUPERNOVAE », « TUKOER » et « PYR-DAC » sont composées de la même façon, c'est-à-dire d'un collage (film adhésif) de plaques d'aluminium anodisé sur plaques de bois vissées au mur. L'œuvre « CARACAS » est composée de lames pleines en aluminium extrudé.

3.2. CONSTAT D'ÉTAT

3.2.1. GENERALITES :

L'ensemble des œuvres concernées par ce projet présente certaines altérations similaires sous la forme de :

- Empoussièrement généralisé et couche épaisse de saleté sur toutes les surfaces avec dépôts plus ou moins importants selon la localisation.
- Éraflures, petits chocs et graffitis suite à des actes de malveillances
- Frottements et traces liés à des anciens nettoyages (abrasion, taches, matité)
- Nombreuses projections brunâtres
- Traces d'eau ou de dépôts blanchâtres etc.

3.2.2. DETAILS :

L'œuvre **TUKOER** :

- Les plaques d'aluminium sont collées bord à bord, créant une ligne de colle ouverte qui piège la poussière et la saleté.
- Restaurations anciennes (gouttes de colle)
- Soulèvements partiels des panneaux collés sur bois
- Éraflures et traces de doigts en partie basse

L'œuvre **PYR-DAC** :

- Un dommage mécanique lié à un choc dans l'angle formé par trois plaques en partie basse créant une déformation
- Piqures de corrosion dans les coins inférieurs
- Nuagement dans l'aluminium susceptible d'indiquer une altération
- Traces, taches blanches
- Restaurations anciennes (gouttes de colle)
- Soulèvements partiels des panneaux collés sur bois
- Éraflures et traces de doigts en partie basse

L'œuvre **CARACAS**:

- Corrosion des vis de liaison sur la face supérieure
- Nombreuses traces brunâtres
- Une profonde entaille dans la partie basse

L'œuvre **SUPERNOVAE** :

- Plaques en relief soulevées ou décalées
- Au total, trois profondes entailles ; deux dans la partie basse gauche et une dans la partie demi-haute gauche.
- Traces d'eau
- Déformation des éléments de bordure

L'œuvre **BELLATRIX BLEU** :

- Traces indéterminées
- Rayures

Les conditions environnementales jusqu'à présent non stabilisées, ont participé à la dégradation de ces ensembles (variations thermohygrométriques, rayonnements lumineux etc.). Aujourd'hui les conditions sont stables pour entreprendre ces restaurations.

4. INTERVENTIONS SOUHAITEES

4.1. OBJECTIF DE L'INTERVENTION

.....

Les mesures à mettre en œuvre sur les œuvres visent à obtenir une meilleure lisibilité par un nettoyage approfondi et selon les cas des interventions de conservation-restauration plus ou moins importantes (comblement, remplacement, retouche). Les interventions comprendront notamment mais non exclusivement, un constat d'état détaillé, la rédaction d'un rapport de traitement de conservation-restauration, la réalisation de photos avant/pendant/après traitement.

Les orientations d'intervention ci-après sont données à titre indicatif, la Fondation souhaitant être conseillée et orientée dans le cadre de ce traitement par des spécialistes de la conservation-restauration. Le cahier des charges est susceptible d'évoluer lors de l'aller-voir. Les propositions du restaurateur indiquées dans son mémoire technique seront contractuelles.

La restauration sera conduite en lien avec la Conservation régionale des monuments historiques de la Direction régionale des affaires culturelles (CRMH DRAC PACA).

Le Centre interdisciplinaire de conservation-restauration du patrimoine (CICRP) dans le cadre d'une assistance scientifique et technique à la restauration des œuvres de la Fondation procédera à des analyses si nécessaire. La Fondation Vasarely sera le seul interlocuteur du CICRP.

4.1.1. CONSTAT D'ÉTAT

Réalisation d'un constat d'état détaillé faisant apparaître les dégradations, le système de montage sur bois, l'identification de la colle, les besoins en traitement de conservation curative ou traitement de conservation-restauration, les problématiques particulières etc.

4.1.2. INTERVENTIONS

⇒ **Interventions souhaitées pour les œuvres en général :**

- Nettoyage de surface, élimination des couches de saleté sur la surface
- Traitement ou nettoyage des taches d'eau et des produits de corrosion qui en résultent
- Consolidation d'éléments non adhérents
- Traitement des éléments abrasés, rayés, par polissage, comblement et retouche ou, si possible, remplacement de plaques (discussion avec la Fondation sur la faisabilité).
- Suppression et reprise des retouches anciennes.

⇒ **En détail :**

PYR-DAC :

- Traitement des dommages mécaniques
- Traitement ou amélioration des taches blanches
- Traitement, nettoyage ou amélioration des zones de corrosion

CARACAS :

- Traitement des zones de corrosion
- Amélioration de l'entaille profonde du piédestal inférieur (si possible)

SUPERNOVAE :

- Traitement (polissage et/ou comblement et/ou retouche), des trois entailles profondes
- Évaluation de l'état de cohésion au support et, si nécessaire, consolidation et remise en place des plaques déplacées
- Amélioration de la bordure

BELLATRIX BLEU

- Retrait des anciennes retouches et/ou amélioration

TUKOER

- Remplacement de la plaque avec graffiti
- Remplacement plaque abimée en partie supérieure droite

Compléments d'informations :

La Fondation Vasarely dispose d'un fonds de matériaux d'origine. Le remplacement de certains éléments très abimés est donc envisageable. Ce remplacement éventuel sera traité au cas par cas après discussion entre le prestataire et la Fondation Vasarely.

4.1.3. RAPPORT

Les interventions de conservation-restauration seront reportées dans un rapport de traitement (sous format papier et numérique) qui devra reprendre les informations suivantes :

- Données relatives à l'œuvre : désignation, numéro d'inventaire etc.
- Les dimensions hors tout et de toutes autres mesures jugées utiles.
- Les informations techniques (nature ou type de support etc.) description des matériaux et de leur mise en œuvre.
- Descriptif des altérations.
- Descriptif du protocole de montage de l'œuvre.

- Descriptif des tests et examens entrepris sur l'œuvre.
- Traitement détaillé des interventions de conservation-restauration.
- Fiches techniques des produits de restauration employés.
- Prise de vues photographiques avant/pendant/après l'intervention avec restitution sous format numérique des clichés réalisés. Le prestataire autorise l'usage des photographies par la Fondation Vasarely pour tous types de support. Le copyright du prestataire sera systématiquement mentionné.

Ce rapport devra être communiqué à la Fondation dans un délai d'un mois après la fin des travaux de conservation-restauration.

5. LIEUX D'EXECUTION ET CALENDRIER DE LA PRESTATION

Les opérations auront lieu au sein de la Fondation Vasarely.

Le calendrier des interventions de conservation-restauration n'est pas précisément défini à ce jour mais l'intervention est envisagée avant fin 2019 début 2020. Un calendrier précis des interventions sur site sera établi entre la Fondation et le prestataire retenu.

Horaires d'ouverture de la Fondation du lundi au vendredi : 10h/18h. Ces horaires pourront être adaptés en fonction des possibilités de la Fondation et des contraintes de chantier.

La Fondation Vasarely se réserve le droit d'appliquer des pénalités de retard si non-respect du calendrier défini par les deux parties au moment de la signature de l'offre.

Accessibilité aux œuvres :

La Fondation Vasarely mettra à disposition des restaurateurs un échafaudage roulant permettant le travail sur toute la hauteur des œuvres (Modèle BOSS 850). Le prestataire devra avoir une habilitation à jour pour le travail en hauteur et l'assurance correspondante.

Point important : L'œuvre PYR-DAC présente des problèmes d'accessibilité avec un échafaudage classique (profondeur ou hauteur). Le prestataire devra donc envisager tout système permettant l'accessibilité à l'œuvre. L'usage de nacelles est autorisé au sein de la Fondation avec contrainte des portes d'entrée et mise en œuvre d'un platelage de protection du sol en marbre.

6. DOCUMENTS MIS A DISPOSITION

- Archives documentaires concernant les œuvres (documents confidentiels à ne pas diffuser).
- Cahier des charges réalisé en interne.
- Fonds des matériaux utilisés par Victor Vasarely dont quelques plaques d'aluminium anodisé

7. PAIEMENT DE LA PRESTATION

Le paiement de la prestation se fera sur présentation de facture et à 30 jours fin de mois par chèque. Il interviendra après réception du rapport de restauration.

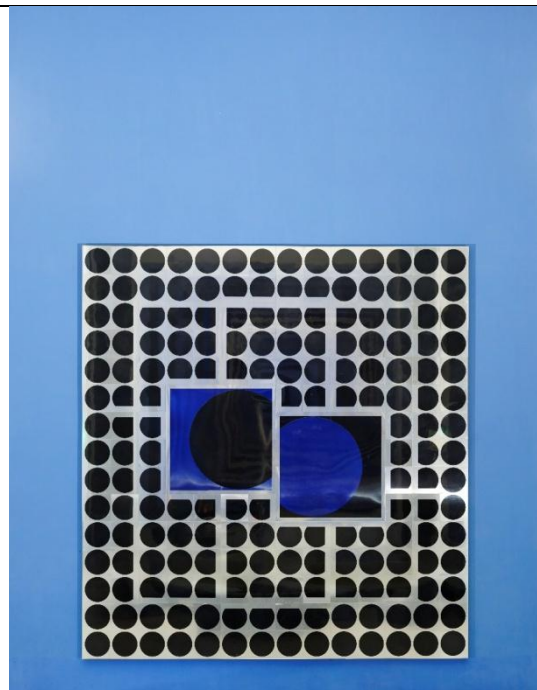
8. PLANCHES PHOTOGRAPHIQUES

Figure 2 : Vue générale de l'œuvre BELLATRIX BLEU



Figure 3 : BELLATRIX BLEU, Détail de deux chocs en partie basse et d'une série de projections brunâtres en partie supérieure

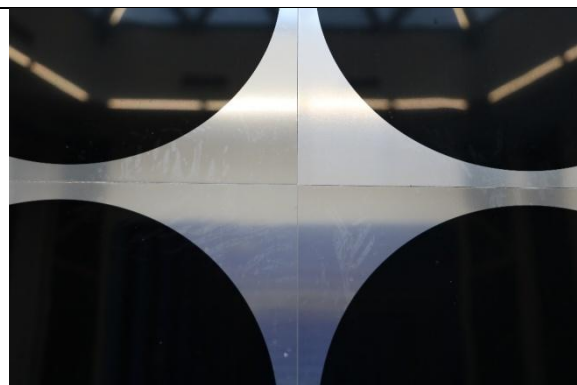


Figure 4 : BELLATRIX BLEU, traces indéterminées



Figure 5 : BELLATRIX BLEU, Détail traces indéterminées

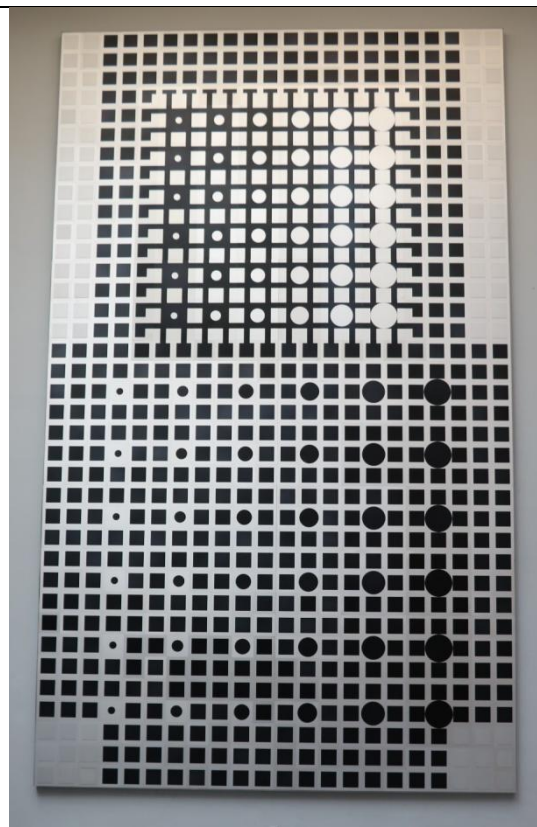


Figure 6 : Vue générale de l'œuvre SUPERNOVAE



Figure 7 : SUPERNOVAE, Détail de la déformation de la bordure sur le côté gauche

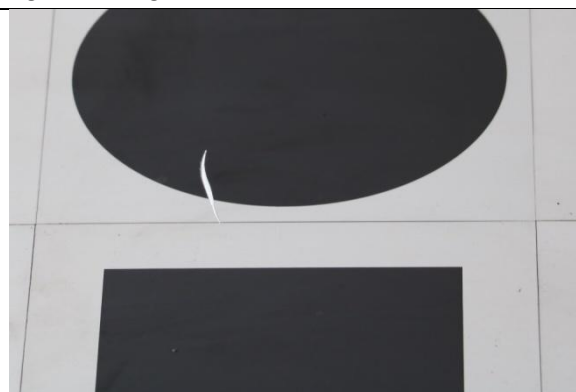


Figure 8 : SUPERNOVAE, Détail de l'entaille profonde en partie supérieure

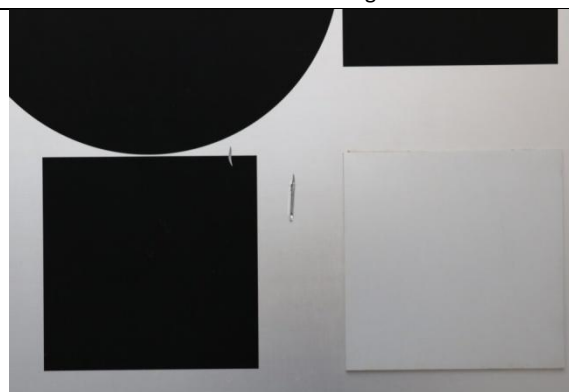


Figure 9 : SUPERNOVAE, Détail des deux entailles en partie basse

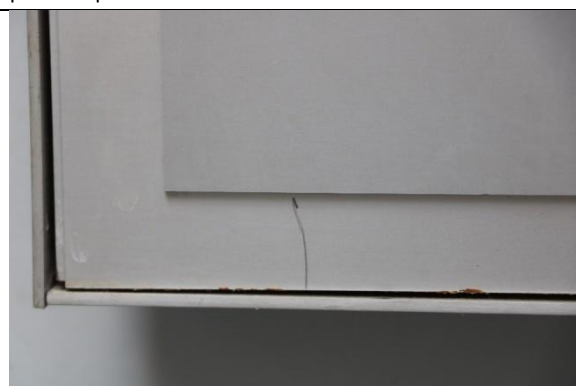


Figure 10 : SUPERNOVAE, Détail de la salissure générale, traces d'eau et trace de crayon noir

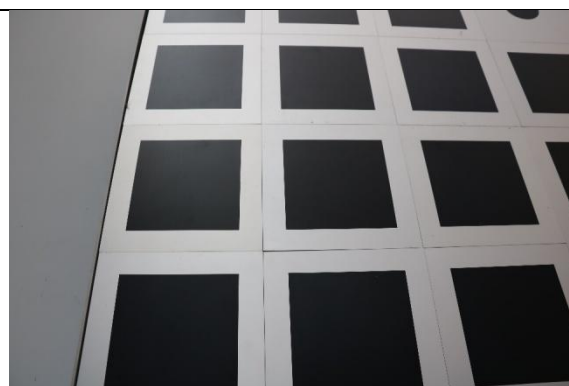


Figure 11 : SUPERNOVAE, Détail d'une plaque en relief soulevée

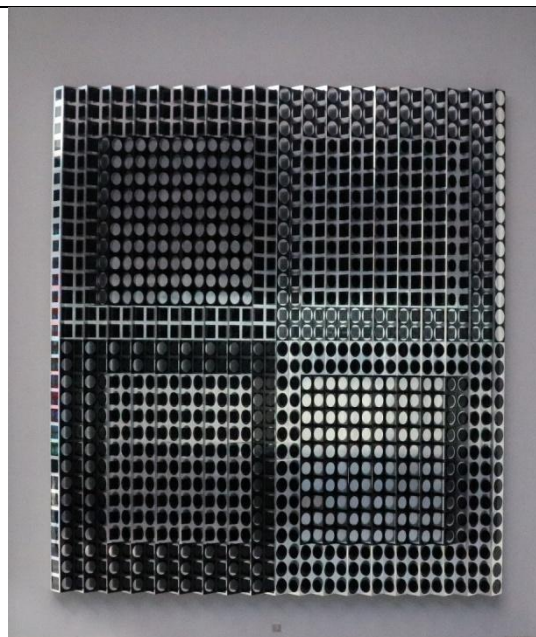


Figure 12 : Vue générale de l'œuvre TUKOER



Figure 13 : TUKOER, Détail d'un graffiti



Figure 14 : TUKOER, Détail de soulèvement d'une plaque aluminium anodisé et taches brunâtres



Figure 15 : TUKOER, Détail de la colle ou restauration ancienne



Figure 16 : TUKOER, Détail de l'âme en bois vue du dessus



Figure 17 : Vue générale de l'œuvre CARACAS



Figure 18 : CARACAS, Détail de la construction et corrosion en partie supérieure



Figure 19 : CARACAS, Détail, choc en partie basse



Figure 20 : CARACAS, Détail des traces de l'eau



Figure 21 : CARACAS, Détail des éraflures en basse



Figure 22 : CARACAS, Détail de projections de peinture et taches d'eau au bas du socle métallique

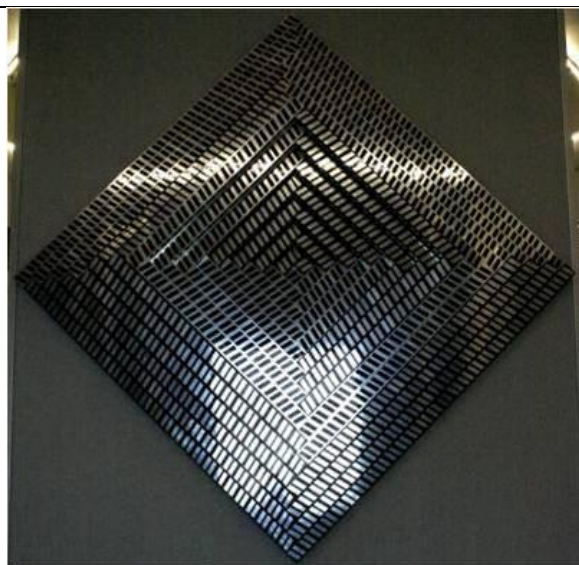


Figure 23 : Vue générale de l'œuvre PYR-DAC



Figure : 24 PYR-DAC, Vue de profil

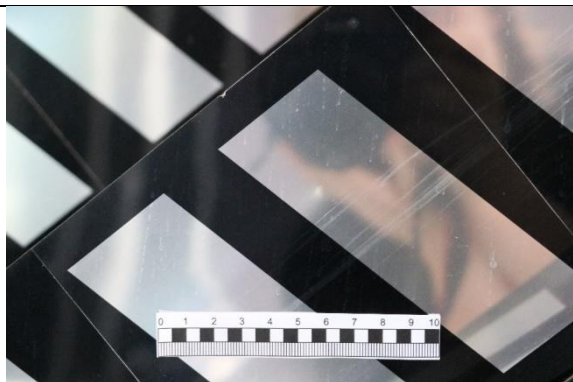


Figure 25 : PYR-DAC, Détail des éraflures et traces d'eau



Figure 26 : PYR-DAC, Détail de la forte poussière sur la face supérieure

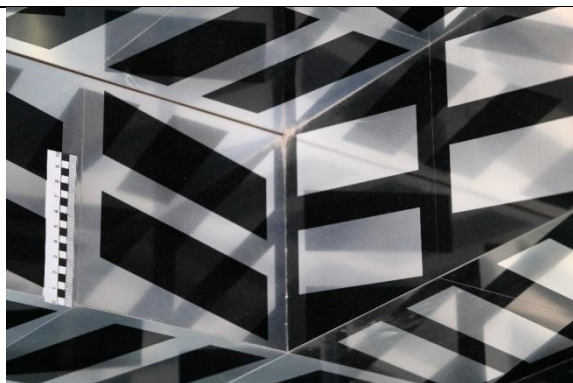


Figure 27 : PYR-DAC, Détail de la corrosion dans les coins en partie basse

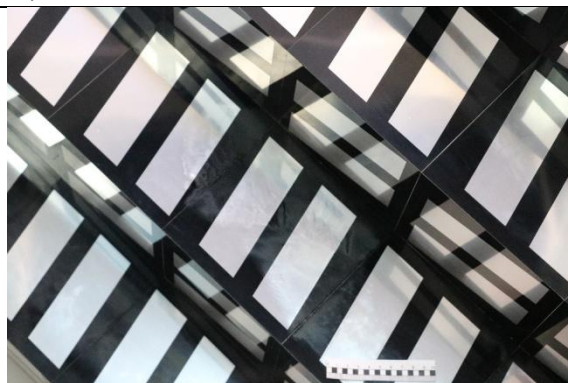


Figure 28 : PYR-DAC, Détail des taches blanches susceptibles d'indiquer une corrosion interne

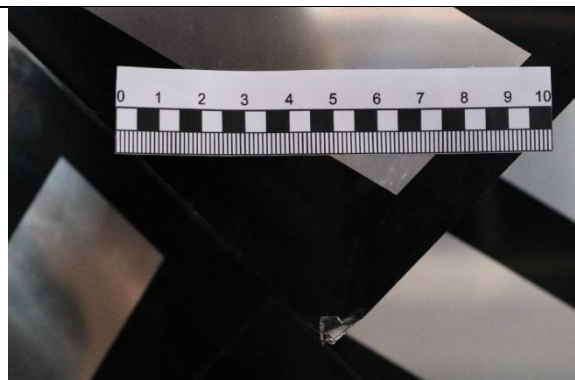


Figure 29 : PYR-DAC, Détail du dommage mécanique en partie basse



Figure 30 : PYR-DAC, Détail de la grande tache blanche en partie haute à gauche