

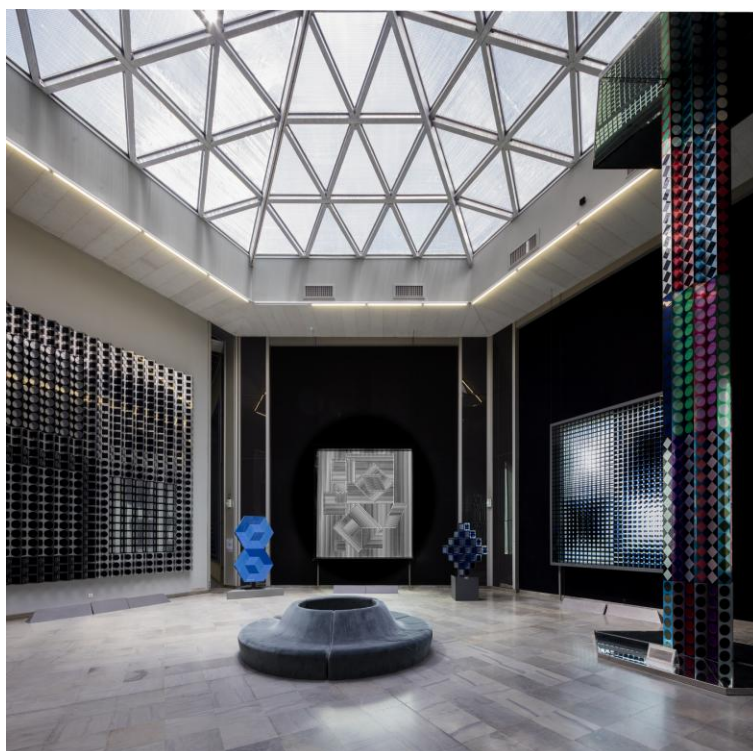
CAHIER DES CHARGES

**Interventions de conservation-restauration sur deux sculptures en aluminium
anodisé**

« KROA »-« COLONNE-MC »

Fondation Vasarely

Février 2019



SOMMAIRE

1.	CONTACT.....	3
2.	LA DEMANDE	3
3.	LES ŒUVRES.....	4
3.1.	LOCALISATION DES OEUVRES	4
3.2.	CONSTAT D'ÉTAT.....	5
3.2.1.	GENERALITES :	5
3.2.2.	DETAILS :	6
4.	INTERVENTIONS SOUHAITEES	6
4.1.	OBJECTIF DE L'INTERVENTION	6
4.1.1.	CONSTAT D'ÉTAT	7
4.1.2.	INTERVENTION.....	7
4.1.3.	RAPPORT.....	7
5.	LIEUX d'EXECUTION ET CALENDRIER DE LA PRESTATION.....	8
6.	DOCUMENTS MIS A DISPOSITION	9
7.	PAIEMENT DE LA PRESTATION	9
8.	PLANCHES PHOTOGRAPHIQUES.....	9

Table des légendes photographiques :

Figure 1 :	Plan des différentes alvéoles de la Fondation.....	4
Figure 2	Vue générale de l'œuvre KROA	10
Figure 3	KROA, Détail, vue supérieure, taches d'eau et éraflures	10
Figure 4	KROA, Détail d'une éraflure profonde	10
Figure 5	KROA, Détail de la surface en général ; avec nombreuses éraflures et traces de doigts.....	10
Figure 6	KROA, Détail d'un dommage mécanique	10
Figure 7:	Moteur.....	10
Figure 8	Vue générale de l'œuvre COLONNE MC.....	11
Figure 9	COLONNE MC, Détail des miroirs en partie haute	11
Figure 10	COLONNE MC, Détail de la construction, bordure et miroirs en partie basse.....	11
Figure 11	COLONNE MC, Détail de taches, éraflures et frottements sur les plaques en aluminium anodisé	11
Figure 12	COLONNE MC, Détail de l'empoussièrement ; en particulier dans les zones de jonction ouvertes.....	11
Figure 13	COLONNE MC, Détail de taches blanches et brunâtres	11

1. CONTACT

Personnes référentes : Pascale GIRARD - Responsable des collections et Julia HARTMANN restauratrice en charge du suivi des restaurations et/ou Camille SCHREIBER - assistante des collections.

Tel : 04.42.20.01.09 poste 108

Email : pascale.girard@fondationvasarely.org / julia.hartmann@fondationvasarely.org / camille.schreiber@fondationvasarely.org

Aller-voir obligatoire : Un certificat de visite sera remis au prestataire.

Date de la demande : 20 février 2019

Réponse souhaitée avant le : au plus tôt, avant le 15 mars 2019

Fin d'intervention souhaitée avant le : fin 2019/début 2020.

FONDATION VASARELY
R.U.P. – JO DU 27 SEPTEMBRE 1971

Jas de Bouffan
13090 Aix-en-Provence
Tél. +33 (0)4 42 20 01 09
Fax +33 (0)4 42 59 14 65
www.fondationvasarely.org

2. LA DEMANDE

La Fondation Vasarely souhaite faire procéder à la restauration, par un ou des spécialistes en conservation-restauration de métal, de deux œuvres de Victor Vasarely en aluminium anodisé classées au titre des monuments historiques depuis 2013, statut « mobilier ».

Les œuvres se trouvent au sein de la Fondation Vasarely 1 avenue Marcel Pagnol- Jas du Bouffan- 13090 Aix-en-Provence.

Les deux œuvres, objet de cette demande, sont des sculptures datées des années 1975 créées par Victor Vasarely (1906-1997) à l'occasion de la construction de la Fondation Vasarely (44 au total). Après la rénovation globale de son bâtiment, la Fondation Vasarely souhaite engager la restauration de la totalité des œuvres qui ont subi des dégradations importantes entravant leur intégrité matérielle et leur lisibilité.

L'offre devra présenter en détail dans une note méthodologique : un constat d'état détaillé et un descriptif précis des interventions de conservation-restauration, le personnel mobilisé pour l'intervention (CV ; diplômes et/ou habilitation musées et MH), les modalités de mise en œuvre choisie par le prestataire, les types d'appareils utilisés, les fiches techniques des matériaux employés, le respect des consignes de sécurité, les habilitations travail en hauteur, la durée de l'intervention sur site etc.

Il est demandé au prestataire mandataire de posséder des compétences en conservation-restauration d'œuvres en métal sur support composite (bois, adhésif etc.).

Le prestataire pourra intervenir seul ou composer une équipe de restaurateurs, réunissant *a minima* la spécialité demandée.

Le prestataire devra :

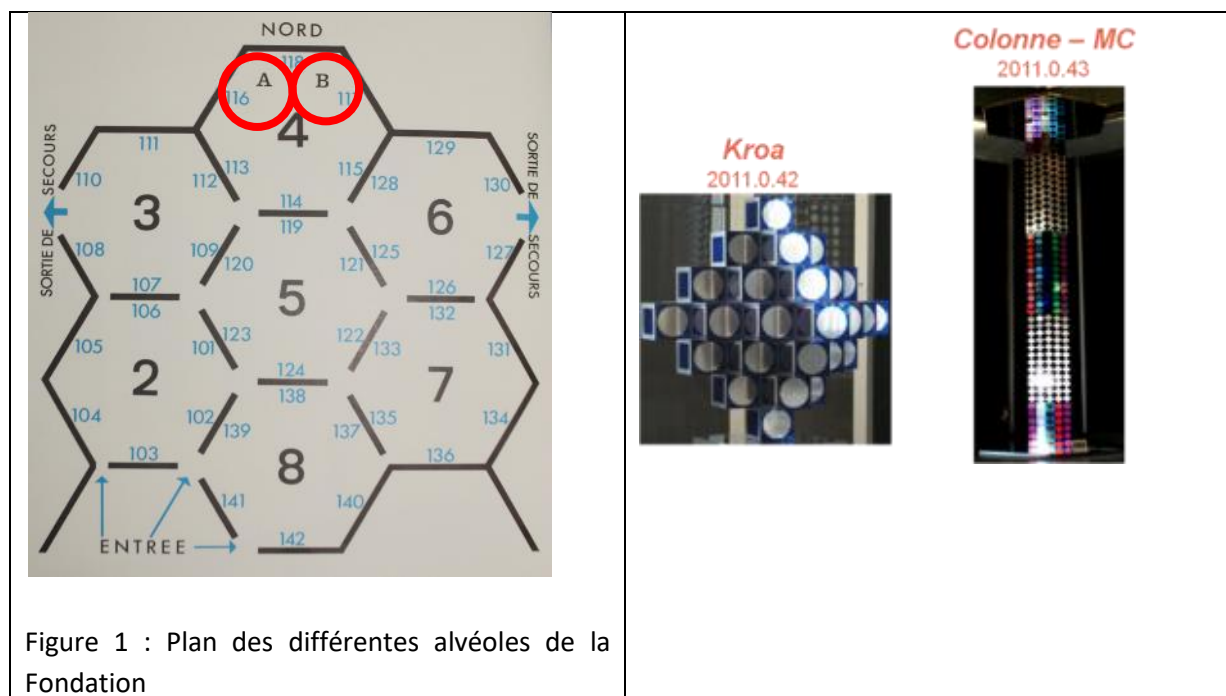
- être diplômé ou habilité Musées de France ou Monuments Historiques ou bénéficier d'un savoir-faire reconnu sur du patrimoine public.
- être assuré au titre de la responsabilité civile professionnelle.
- posséder une habilitation de travail en hauteur et montage échafaudage.
- inclure dans son devis tous les frais inhérents à sa prestation : transport, fournitures, matériel de traitement etc.


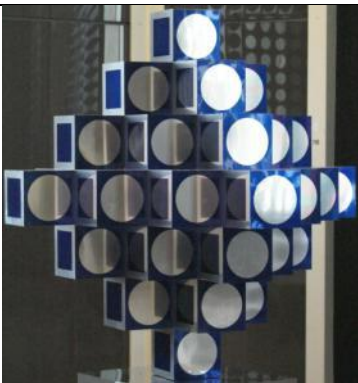
Le travail sera effectué au sein de la Fondation Vasarely dans les alvéoles 3 et 4.

3. LES ŒUVRES

3.1. LOCALISATION DES ŒUVRES

Les deux œuvres concernées sont situées dans l'alvéole 4.



	
<p>B – COLONNE-MC 770 x 80 x 80 1975 N° inventaire : 2011.0.43 Colonne composée d'éléments en aluminium traité par anodisation, et appliqués sur un support bois. Structure de l'ensemble en bois et métal. Miroir haut: à ossature légère. Miroir bas: classique</p>	<p>A – KROA 140 x 140 x 140 1975 N° inventaire : 2011.0.42 Sculpture pivotante composée d'éléments en aluminium traité par anodisation, et appliqués sur un support bois. Structure de l'ensemble en bois et métal.</p>

Description générique :

Les deux sculptures KROA et COLONNE-MC sont composées d'un collage de plaques d'aluminium anodisé sur plaques de bois associés à d'autres matériaux selon l'œuvre (moteur, miroir etc.). KROA est une sculpture cinétique fixée sur un coffre en bois et métal dans lequel se trouve un moteur permettant à la sculpture de pivoter. L'ensemble est actuellement posé sur le sol sans fixation. COLONNE-MC est également une sculpture posée au sol fixée au plafond.

3.2. CONSTAT D'ÉTAT

3.2.1. GENERALITES :

L'ensemble des œuvres concernées par ce projet présente certaines altérations similaires sous la forme de :

- Empoussièrement généralisé et couche épaisse de saleté sur toutes les surfaces avec dépôts plus ou moins importants selon la localisation.
- Éraflures, petits chocs et graffitis suite à des actes de malveillances
- Frottements et traces liés à des anciens nettoyages (abrasion, taches, matité)
- Nombreuses projections brunâtres

- Traces d'eau ou de dépôts blanchâtres etc.

3.2.2. DETAILS :

L'œuvre **KROA** :

- Nombreuses rayures profondes, entailles et dommages mécaniques
- Le moteur est défectueux. L'œuvre ne pivote plus.
- Restaurations anciennes (gouttes de colle)
- Soulèvements partiels des panneaux collés sur bois
- Éraflures et traces de doigts en partie basse
-

N.B. : Le traitement du moteur ne fait pas partie de la prestation.

L'œuvre **COLONNE MC** :

- Les miroirs en partie basse sont fortement rayés
- Les bordures en aluminium de la base ne sont pas fixées
- Restaurations anciennes (gouttes de colle)
- Soulèvements partiels des panneaux collés sur bois
- Éraflures et traces de doigts en partie basse

Les conditions environnementales jusqu'à présent non stabilisées, ont participé à la dégradation de ces ensembles (variations thermohygrométriques, rayonnements lumineux etc.). Aujourd'hui les conditions sont stables pour entreprendre ces restaurations.

4. INTERVENTIONS SOUHAITEES

4.1. OBJECTIF DE L'INTERVENTION

.....

Les mesures à mettre en œuvre sur les œuvres visent à obtenir une meilleure lisibilité par un nettoyage approfondi et selon les cas des interventions de conservation-restauration plus ou moins importantes (comblement, remplacement, retouche). Les interventions comprendront notamment mais non exclusivement, un constat d'état détaillé, la rédaction d'un rapport de traitement de conservation-restauration, la réalisation de photos avant/pendant/après traitement.

Les orientations d'intervention ci-après sont données à titre indicatif, la Fondation souhaitant être conseillée et orientée dans le cadre de ce traitement par des spécialistes de la conservation-restauration. Le cahier des charges est susceptible d'évoluer lors de l'aller-voir. Les propositions du restaurateur indiquées dans son mémoire technique seront contractuelles.

La restauration sera conduite en lien avec la Conservation régionale des monuments historiques de la Direction régionale des affaires culturelles (CRMH DRAC PACA).

Le Centre interdisciplinaire de conservation-restauration du patrimoine (CICRP) dans le cadre d'une assistance scientifique et technique à la restauration des œuvres de la Fondation procédera à des analyses si nécessaire. La Fondation Vasarely sera le seul interlocuteur du CICRP.

4.1.1. CONSTAT D'ÉTAT

Réalisation d'un constat d'état détaillé faisant apparaître les dégradations, le système de montage sur bois, l'identification de la colle, les besoins en traitement de conservation curative ou traitement de conservation-restauration, les problématiques particulières etc.

4.1.2. INTERVENTION

⇒ **Interventions souhaitées pour les œuvres en général :**

- Nettoyage de surface, élimination des couches de saleté sur la surface
- Traitement ou nettoyage des taches d'eau et des produits de corrosion qui en résultent
- Consolidation d'éléments non adhérents
- Traitement des éléments abrasés, rayés, par polissage, comblement et retouche ou, si possible, remplacement de plaques (discussion avec la Fondation et la faisabilité).
- Suppression et reprise des retouches anciennes.

⇒ **En détail :**

KROA :

- Reprise chromatique des rayures

Colonne MC

- Proposer un système pour maintenir en place les barres d'aluminium entourant la base de l'œuvre.
- Proposer un système de fixation des barres de section des miroirs.
- Vérification du système d'accrochage au plafond

4.1.3. RAPPORT

Les interventions de conservation-restauration seront reportées dans un rapport de traitement (sous format papier et numérique) qui devra reprendre les informations suivantes :

- Données relatives à l'œuvre : désignation, numéro d'inventaire etc.
- Les dimensions hors tout et de toutes autres mesures jugées utiles.
- Les informations techniques (nature ou type de support etc.) description des matériaux et de leur mise en œuvre.
- Descriptif des altérations.
- Descriptif du protocole de montage de l'œuvre.
- Descriptif des tests et examens entrepris sur l'œuvre.
- Traitement détaillé des interventions de conservation-restauration.
- Fiches techniques des produits de restauration employés.
- Prise de vues photographiques avant/pendant/après l'intervention avec restitution sous format numérique des clichés réalisés. Le prestataire autorise l'usage des photographies par la Fondation Vasarely pour tous types de support. Le copyright du prestataire sera systématiquement mentionné.

Ce rapport devra être communiqué à la Fondation dans un délai d'un mois après la fin des travaux de conservation-restauration.

5. LIEUX D'EXECUTION ET CALENDRIER DE LA PRESTATION

Les opérations auront lieu au sein de la Fondation Vasarely. Les œuvres ne sont pas déplaçables. Le calendrier des interventions de conservation-restauration n'est pas précisément défini à ce jour mais l'intervention est envisagée avant fin 2019 début 2020. Un calendrier précis des interventions sur site sera établi entre la Fondation et le prestataire retenu.

Horaires d'ouverture de la Fondation du lundi au vendredi : 10h/18h. Ces horaires pourront être adaptés en fonction des possibilités de la Fondation et des contraintes de chantier.

La Fondation Vasarely se réserve le droit d'appliquer des pénalités de retard si non-respect du calendrier défini par les deux parties au moment de la signature de l'offre.

Accessibilité aux œuvres :

La Fondation Vasarely mettra à disposition des restaurateurs un échafaudage roulant permettant le travail sur toute la hauteur de l'œuvre (Modèle BOSS 850). Le prestataire devra avoir une habilitation à jour pour le travail en hauteur et l'assurance correspondante.

Point important : la Colonne MC présente des problèmes d'accessibilité avec un échafaudage classique (profondeur et hauteur). Le prestataire devra donc envisager tout système permettant l'accessibilité à l'œuvre. L'usage de nacelles est autorisé au sein de la Fondation avec contrainte de largeur des portes d'entrée et mise en œuvre d'un platelage de protection du sol en marbre.

6. DOCUMENTS MIS A DISPOSITION

- Archives documentaires concernant les œuvres (documents confidentiels à ne pas diffuser).
- Cahier des charges réalisé en interne.

7. PAIEMENT DE LA PRESTATION

Le paiement de la prestation se fera sur présentation de facture et à 30 jours fin de mois par chèque. Il interviendra après réception du rapport de restauration.

8. PLANCHES PHOTOGRAPHIQUES

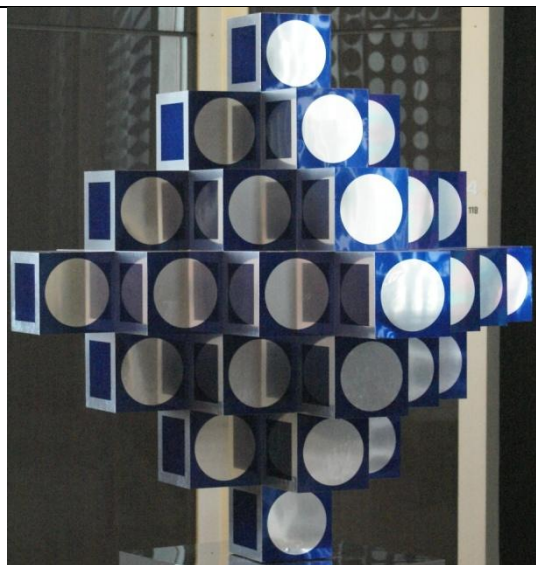


Figure 2 Vue générale de l'œuvre KROA

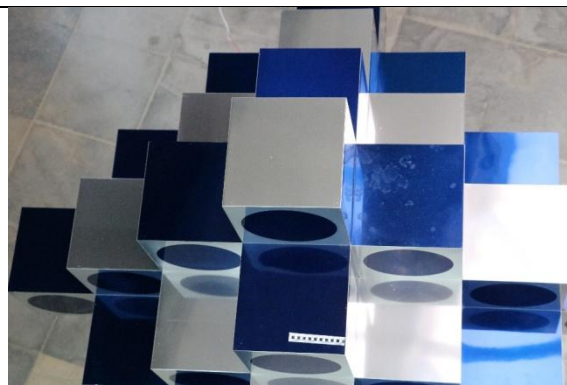


Figure 3 KROA, Détail, vue supérieure, taches d'eau et éraflures



Figure 4 KROA, Détail d'une éraflure profonde



Figure 5 KROA, Détail de la surface en général ; avec nombreuses éraflures et traces de doigts

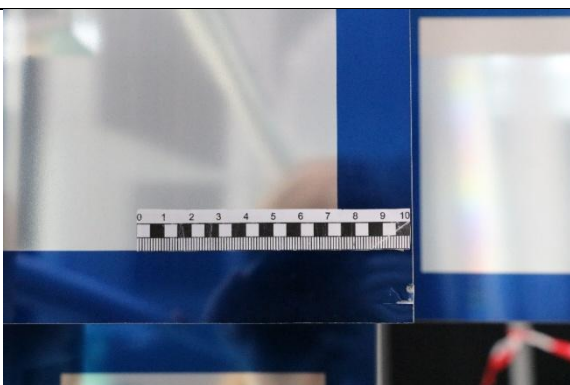


Figure 6 KROA, Détail d'un dommage mécanique



Figure 7: Moteur

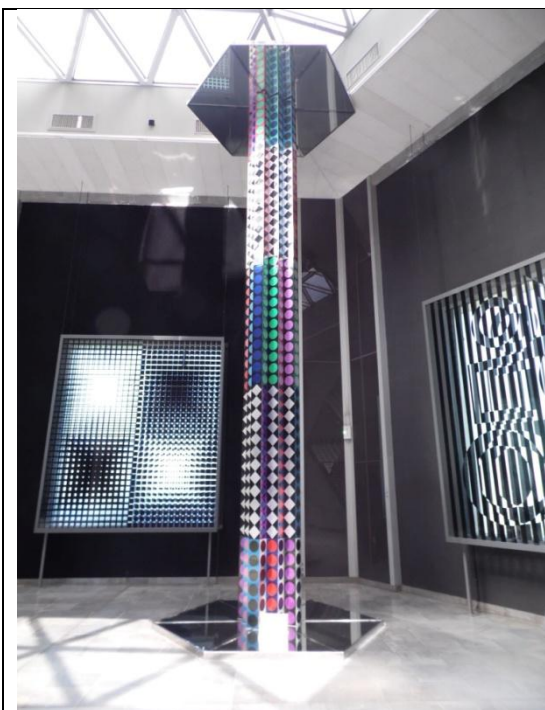


Figure 8 Vue générale de l'œuvre COLONNE MC

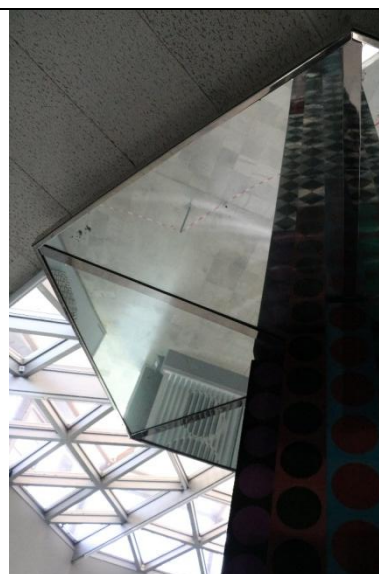


Figure 9 COLONNE MC, Détail des miroirs en partie haute



Figure 10 COLONNE MC, Détail de la construction, bordure et miroirs en partie basse

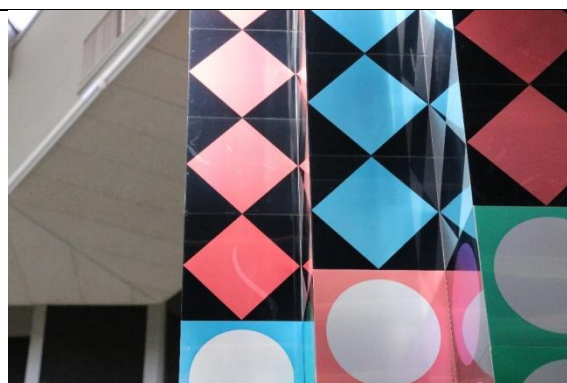


Figure 11 COLONNE MC, Détail de taches, éraflures et frottements sur les plaques en aluminium anodisé

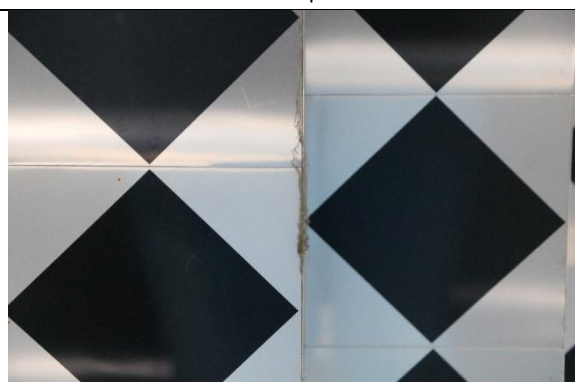


Figure 12 COLONNE MC, Détail de l'empoussièrement ; en particulier dans les zones de jonction ouvertes



Figure 13 COLONNE MC, Détail de taches blanches et brunâtres