



## Cahier des charges

**Pour l'étude préalable de conservation – restauration relative à un ensemble de sculptures, dans le cadre du réaménagement du complexe balnéaire du Larvotto**

## **Sommaire**

### **I. Présentation**

### **II. Biens concernés**

### **III. Contexte**

### **IV. Calendrier des opérations**

### **V. Annexes**

Annexe 1 : Fiche d'identification de l'œuvre *Hommage à la Princesse Grace* de Guy Lartigue

Annexe 2 : réimplantation de l'œuvre *Hommage à la Princesse Grace*

Annexe 3 : Constat d'état de l'œuvre *Hommage à la Princesse Grace*

Annexe 4 : Correspondance 1995-1996 et chiffrage intervention G.Lartigue 1996

Annexe 5 : Correspondance 2000-2001

Annexe 6 : Constat d'état de *Cornelia de Moeder*

Annexe 7 : Constat d'état des sculptures de la promenade

Annexe 8 : Constat d'état des panneaux en grès émaillé

## **I. Présentation**

Dans le cadre du projet de réaménagement du complexe balnéaire du Larvotto<sup>1</sup>, il doit être procédé au déplacement de neuf œuvres d'art implantées en plein air dans le périmètre concerné : une fontaine monumentale de Guy Lartigue, sept sculptures modernes et contemporaines, et un ensemble de panneaux de grès émaillé par Roger Capron.

L'étude préalable, détaillée en plusieurs phases, a pour objectifs principaux :

- La rédaction d'un cahier des charges détaillé pour le démontage, la restauration et la réimplantation sur site d'une fontaine de Guy Lartigue ;
- Un rapport détaillé intégrant constats d'états et préconisations pour le déplacement de chacune des sculptures, leur mise en stockage et leur éventuelle réimplantation.

### **Evaluation de l'état de conservation**

Une première évaluation de l'état de conservation de l'ensemble des œuvres concernées a été réalisée en amont de l'étude par Madame Lucille Gaydon, conservateur-restaurateur au NMNM. Les constats d'état des œuvres sont joints en annexe du dossier, à l'exception des œuvres de Louis Cane et Arturo Martini (dernière phase), dont les constats seront ajoutés au dossier dans la première quinzaine du mois d'avril.

### **Contacts**

L'étude préalable est supervisée par le Département Conservation du NMNM, représenté par son conservateur en chef Madame Célia Bernasconi et par Madame Lucille Gaydon, conservateur-restaurateur.

Contacts : [c.bernasconi@nmnm.mc](mailto:c.bernasconi@nmnm.mc) +377 98 98 91 25  
[l.gaydon@nmnm.mc](mailto:l.gaydon@nmnm.mc) +336 88 62 22 55

### **Modalités pratiques**

Un aller-voir peut être organisé sur demande dans le courant du mois d'avril.

### **Calendrier**

2 mai : remise des offres

6 mai : sélection de l'équipe attributaire de l'étude

Semaine du 13 mai : réunion de début d'étude

3 juin : remise de l'étude préalable de la fontaine (1)

1<sup>er</sup> juillet : remise du rapport pour le déplacement de la sculpture en marbre (2) et le transport pour stockage des sculptures de la promenade (3)

---

<sup>1</sup> Le long de l'Avenue Princesse Grace, entre le Grimaldi Forum et l'Hôtel Méridien.

15 juillet : remise du rapport pour les travaux de dépose des panneaux en grès émaillés (4)  
31 juillet : remise du rapport pour le déplacement de sculptures (5)  
Facturation à l'issue de l'ensemble des prestations.

Moyens :

À la demande des équipes lors de la remise des offres, des échelles, nacelles et un barnum pourront être mises à disposition.

Des zones de chantier pourront aussi être établies (rubalise) sur demande.

Dans le cadre de son étude préalable, la fontaine pourra être mise hors-eau et le local sera accessible sur demande.

Compétences attendues :

Conservateurs-restaurateurs habilités à travailler sur les collections des Musées de France.

Spécialités sculpture : pierre ; métal ; terre cuite. Des compétences sont attendues dans le domaine de l'hydraulique (conservateur-restaurateur spécialisé ou témoignant d'expériences dans ce domaine ou association avec un spécialiste de la discipline).

Formulation de l'offre :

Dossier technique :

Équipe : CV et références

Moyens : assurance pour risques professionnel

Proposition technique : méthode envisagée, moyen mis en œuvre, détail du

Temps passé pour chaque pièce

Dossier administratif et financier :

Devis avec tarif horaire ou journalier et durée des interventions par sculpture



## II. Biens concernés

Le tableau ci-dessous présente les œuvres concernées, dans l'ordre des phases établies en fonction du calendrier général des opérations de réaménagement du Larvotto :

Titre	Auteur	Date	Propriétaire	Numéro d'inventaire	Matériaux	Techniques	Estimation €
<b>1 – Démontage de la fontaine / juin 2019</b>							
<i>Hommage à la Princesse Grace</i>	Guy Lartigue	1969	NMNM	1997.6.1	Métaux et alliages (cuivre, bronze, fer)	Fontaine monumentale lumineuse	120 000
<b>2 – Déplacement d'une sculpture en marbre / septembre 2019</b>							
<i>Cornelia de Moeder</i>	Stefaan Depuydt	/	Palais Princier	1995.5	Marbre	Sculpture	90 000
<b>3 – Déplacement et stockage des sculptures de la promenade / septembre 2019</b>							
<i>Le pêcheur</i>	Gustave Dussart	/	NMNM	1997.91	Alliage métallique (bronze, patine brune-verte)	Sculpture	100 000
<i>La petite Sirène</i>	Kristian Dahlgard	/	Palais Princier	1997.82	Alliage métallique (inox)	Sculpture	15 000
<i>Le manteau de la conscience</i>	Anna Chromy	/	Palais Princier	/	Marbre	Sculpture	50 000
<i>La Princesse Grace de Monaco</i>	Stefaan Depuydt, Livia Canestraro	/	Palais Princier	/	Alliage métallique (bronze)	Sculpture	60 000
<b>4 – Dépose des panneaux de grès émaillé / 1<sup>ère</sup> semaine d'octobre 2019</b>							
<i>Panneaux décoratifs</i>	Roger Capron	1968	Œuvre non inscrite	/	Grès émaillé	Terre cuite	Non-estimée
<b>5 – Déplacement de deux sculptures / 2022</b>							
<i>Il Sonno (La Dormiente)</i>	Arturo Martini	1931	NMNM	1997.77	Alliage métallique	Sculpture	120 000
<i>La balançoire aux ballerines</i>	Louis Cane	1999	NMNM	1997.75	Non renseigné	Sculpture	100 000

### III. Contexte

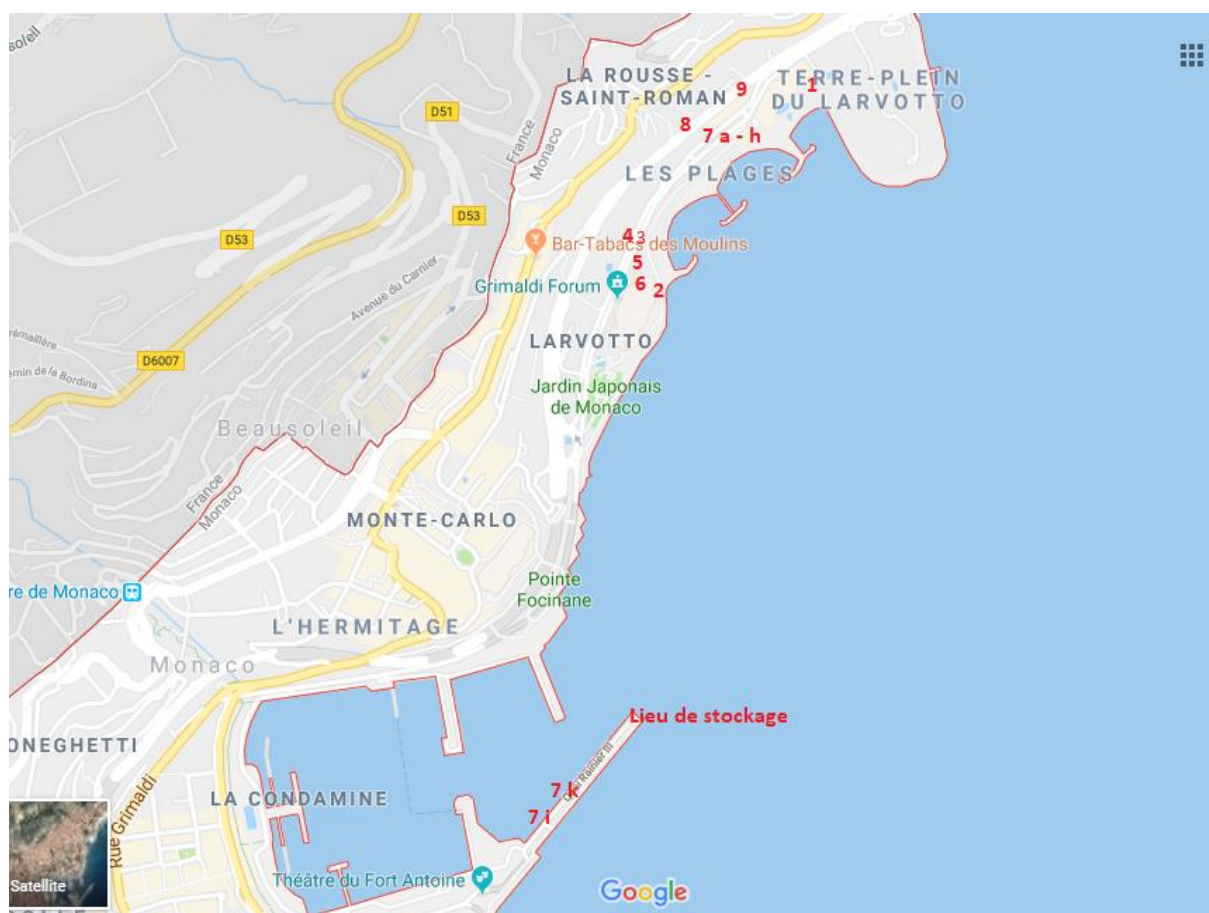
Les œuvres sont situées dans le quartier du Larvotto à l'Est de Monaco.

Deux parties du décor de Roger Capron ont déjà été déplacées sur la façade de la gare maritime de Monaco sur la nouvelle digue où se situe le lieu de stockage prévu pour les quatre sculptures de la promenade.

Quatre œuvres appartiennent aux collections du Nouveau Musée National de Monaco<sup>2</sup>.

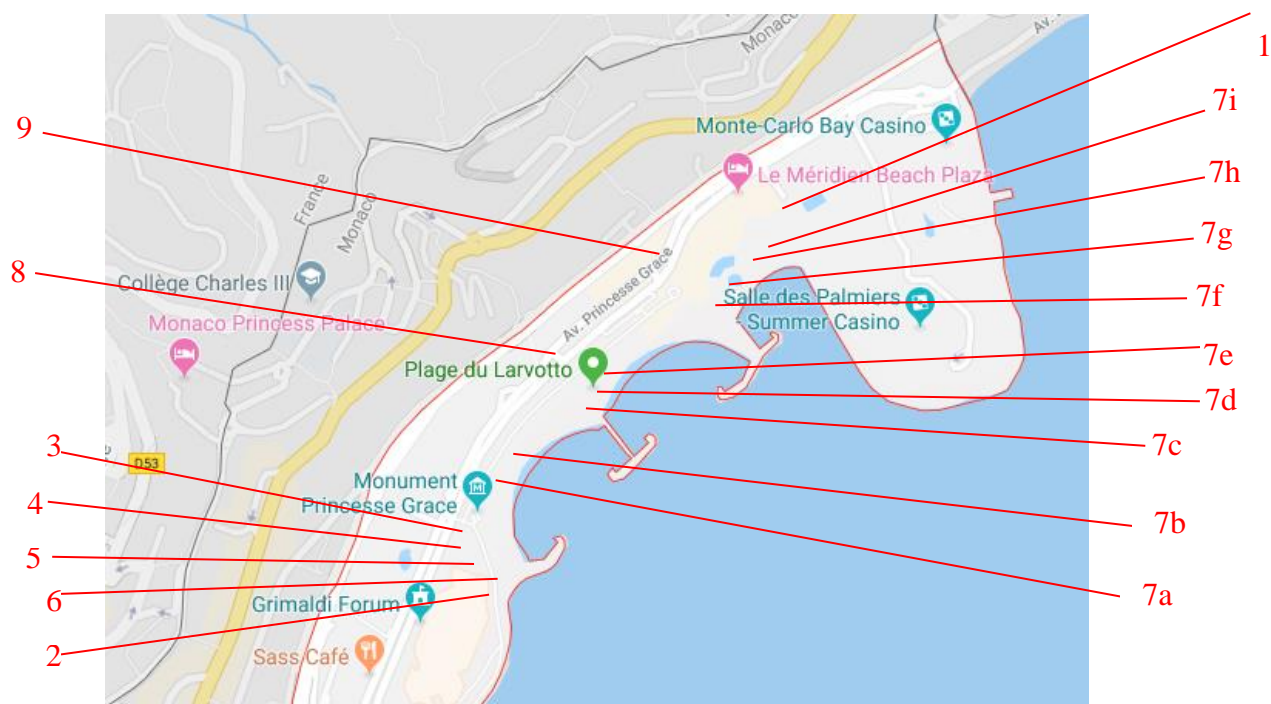
Quatre œuvres appartiennent au Palais Princier<sup>3</sup>.

Les panneaux de grès émaillé ne sont pour le moment inscrits à aucun inventaire.



<sup>2</sup> Le NMNM agit en vertu de l'Ordonnance Souveraine n°642 du 10 août 2006 sur l'organisation et le fonctionnement de l'Établissement public dit « Musée National » représenté par son Directeur en exercice, Madame Marie-Claude BEAUD.

<sup>3</sup> Le Palais Princier est représenté par Monsieur Hervé Irien, Secrétaire Général de la Commission des Objets d'Art de S.A.S. Le Prince de Monaco, Administration des Biens Palais Princier Monaco



### *Légende plans :*

- 1 : Hommage à la Princesse Grace*
- 2 : Cornelia de Moeder*
- 3 : Le Pêcheur*
- 4 : La Princesse Grace de Monaco, assise*
- 5 : Le Manteau de la conscience*
- 6 : La Petite sirène*
- 7 (a-k) : Panneaux en grès émaillé*
- 8 : La Balançoire aux ballerines*
- 9 : Il Sonno (La Dormiente)*

## IV. Calendrier des opérations

### 1 – Démontage de la fontaine / juin 2019

La fontaine *Hommage à la Princesse Grace*<sup>4</sup> est la seule œuvre actuellement intégrée au projet de réaménagement du complexe balnéaire<sup>5</sup>. Les travaux de démontage de la fontaine doivent démarrer au mois de juin 2019. Ils seront réalisés sous la supervision du fils de l'artiste, Brice Lartigue, et du NMNM.

Sa réimplantation sur site est programmée en 2022.

Son état de conservation<sup>6</sup> nécessite un traitement de conservation-restauration fondamental. Cette œuvre a fait l'objet de deux interventions dans le passé<sup>7</sup>.

#### Objectifs :

- Réaliser le cahier des charges pour le démontage, le stockage, le traitement de conservation-restauration de l'œuvre *Hommage à la Princesse Grace* et pour sa future réinstallation sur le site

#### Prestations attendues :

- Constat d'état détaillé et diagnostic
- Préconisations de traitements de conservation-restauration avec phasage (avant démontage, avant stockage, lors de la réimplantation), estimation des délais, des moyens logistiques et des coûts, qualification des intervenants
- Mode opératoire pour la dépose de la sculpture comprenant les moyens nécessaires et la description des manutentions à réaliser
- Préconisations de conditionnement et mise en caisse (choix des matériaux, type de caisse)
- Préconisations pour le transport

Étude à réaliser en lien avec l'artiste et son fils.

---

<sup>4</sup> Annexe 1 : Fiche d'identification de l'œuvre *Hommage à la Princesse Grace* de Guy Lartigue (Direction des affaires culturelles de Monaco)

<sup>5</sup> Annexe 2 : réimplantation de l'œuvre *Hommage à la Princesse Grace* dans le projet de réaménagement du complexe balnéaire du Larvotto .

<sup>6</sup> Annexe 3 : constat d'état de l'œuvre *Hommage à la Princesse Grace*.

<sup>7</sup> Annexe 4 : Correspondance 1995-1996 et chiffrage intervention G.Lartigue 1996

Annexe 5 : Correspondance 2000-2001

## 2 – Déplacement d'une sculpture en marbre / septembre 2019

L'œuvre monumentale en marbre *Cornelia de Moeder*<sup>8</sup> doit être déplacée en septembre 2019.

### Objectifs :

Programmer le démontage, le transport et la réimplantation immédiate de l'œuvre (site non déterminé à ce jour) en garantissant sa bonne conservation.

### Prestations attendues :

- Constat d'état et diagnostic
- Préconisations d'interventions de conservation-restauration éventuelles
- Préconisations pour le nettoyage et l'entretien
- Cahier des charges pour le démontage et le transport de l'œuvre vers un autre lieu de présentation à Monaco

## 3 – Déplacement et stockage des sculptures de la promenade / septembre 2019

Les sculptures de la promenade doivent être déposées, mises en caisse et transportées en septembre 2019 pour être stockées dans le garage à bateaux localisé sur la nouvelle digue (cf. *lieu de stockage* sur le plan). La durée de ce stockage n'est pas déterminée à ce jour, il peut s'étendre sur plusieurs années.

L'état de conservation<sup>9</sup> des sculptures varie de bon à moyen (stable dans les conditions de conservation actuelle *ou* évolution lente des dégradations / en état de présentation *ou* état de présentation à améliorer).

### Caractéristiques du lieu de stockage :

- Niveau -1 (au-dessus du niveau de la mer ; le niveau -2 se situe en dessous du niveau de la mer).
- Charge au sol : 500 kg/m<sup>2</sup>
- Accès :
  - o Trappe (à éviter, nécessite la location d'une grue)
  - o Monte-charge avec quai de déchargement (hayon) P 286 L 194 (portes 180) H252 cm 3200 kg
- Les caisses contenant les œuvres seront manutentionnées avec un Fenwick
- Conditions climatiques : le 26 mars 2019 à 10h30 RH 25,6 % T16,7 DP-3.1

### Objectifs :

Programmer le démontage, le transport et le stockage à long terme et en toute sécurité des sculptures tout en préparant leur potentielle réinstallation :

---

<sup>8</sup> Annexe 6 : constat d'état Cornelia de Moeder

<sup>9</sup> Annexe 7 : constat d'état des sculptures de la promenade

- Déterminer l'état de conservation des œuvres et définir les interventions de conservation à réaliser avant démontage, le temps et le budget nécessaire
- Définir un protocole de démontage avec préconisations de manutention, conditionnement et mise en caisse
- Déterminer les préconisations de traitement de conservation-restauration à programmer pour une future installation des sculptures, le temps et le budget nécessaire

**Prestations attendues :**

- Évaluation de l'état de chaque sculpture :
  - a. Constat d'état et diagnostic
  - b. Identification des besoins en conservation-restauration : options, protocole
  - c. Estimation des durées d'interventions, phasage (avant démontage / avant transport / après transport / à programmer pour future présentation), estimation des moyens logistiques (matériels et humains) et des coûts
- Mode opératoire pour la dépose des sculptures comprenant les moyens nécessaires et la description des manutentions à réaliser
- Préconisations de conditionnement et mise en caisse (choix des matériaux, type de caisse).

<b>4 – Dépose des panneaux de grès émaillé / 1<sup>ère</sup> semaine d'octobre 2019</b>
---

Les panneaux décoratifs en grès émaillé de Roger Capron<sup>10</sup> doivent être déposés, mis en caisse et stockés provisoirement dans l'attente de leur nouvelle installation. Deux panneaux ont déjà été installés sur la façade de la gare maritime.

**Objectifs :**

Programmer la dépose des panneaux, leur stockage et leur réimplantation en toute sécurité.

**Prestations attendues :**

- Constat d'état et diagnostic
- Préconisations des traitements de conservation -restauration avec phasage (avant dépose, avant stockage, avant réinstallation)
- Cahier des charges pour la dépose des panneaux et leur mise en caisse
- Conseils en conservation préventive pour le choix des emplacements réimplantations

<b>5 – Déplacement de deux sculptures / 2022</b>
--

Les sculptures situées sur la voirie doivent être déplacées en 2022.

**Objectifs :**

Prévoir la stabilisation, la dépose, la mise en caisse et l'implantation des sculptures dans un autre lieu de présentation (non déterminé à ce jour).

---

<sup>10</sup> Annexe 8 : constat d'état des panneaux en grès émaillé

Prestations attendues :

- Évaluation de l'état de chaque sculpture :
  - a. Constat d'état et diagnostic
  - b. Identification des besoins en conservation-restauration : options, protocole
  - c. Estimation des durées d'interventions, phasage (avant démontage / avant transport / après transport / à programmer pour future présentation), estimation des moyens logistiques (matériels et humains) et des coûts
- Mode opératoire pour la dépose des sculptures comprenant les moyens nécessaires et la description des manutentions à réaliser
- Préconisations de conditionnement et mise en caisse (choix des matériaux, type de caisse).

## V. Annexes

### Annexe 1 : Fiche d'identification de l'œuvre *Hommage à la Princesse Grace de Guy Lartigue* (Direction des affaires culturelles de Monaco)

<b>1.0</b>	<b>Catégorie</b>	
1.1	Photographies	Direction des Affaires Culturelles / Fabrice Blanchi Dossier photos : 11 vues Fichiers numériques : DSCN1972.JPG, DSCN1969.JPG, DSCN1261.JPG, DSCN1257.JPG, DSCN1256.JPG, DSCN1253.JPG, DSCN1254.JPG, DSCN1250.JPG, DSCN1251.JPG, DSCN1248.JPG, DSCN1246.JPG
1.2	Type objet	
1.2.1	Niveau 1 déno	Fontaine monumentale
1.2.2	Niveau 2 tico	Sculptures fontaines lumineuses
1.3	Dimensions	-Verticale : 11 x 3 x 3 m, bassin de 11 m de diamètre -Buffet d'eau : 17 x 3 x 2m, bassin de 19 x 3,50 m (2400-300-1200 cm)
1.4	Matières techniques	Laiton, bronze, couverture en plaques de cuivre Fer, plaques de fer découpées et ajourées à l'acide
1.5	Inscriptions marques	Signée ( ? ) Datée 70 ( ? )
1.6	Date époque	1969
1.7	Auteur fabricant	<b>Guy LARTIGUE</b>
1.8	Sujet	
1.9	Titre	<b>Fontaine Hommage à la Princesse Grace</b>
1.10	Éléments distinctifs	
1.11	Description éléments constitutifs	Elle se compose de deux éléments distincts : -La Verticale : un bassin circulaire orné de plaques de métal, centré sur sept tubes de tailles différentes présentant douze coupes ovales découpées. -Le Buffet d'eau : un important mur avec six larges montants, surface de droite à deux cavités présentant une dizaine de coupes réservant l'eau en partie basse, le bassin.
1.12	Numéro ou autre référent	N° 58 Chemin des Sculptures I-39 (Domaines)
1.13	Localisation	Larvotto/ promenade du Larvotto
1.14	Notice biographique auteur	Guy LARTIGUE, né le 06 avril 1927 à Paris. Il fut l'élève de Souverbie, Auricoste et Zadkine. Il exposa à Paris au Salon d'Automne, dont il est membre sociétaire. Il utilise la feuille de métal qu'il plie et courbe. Il se réfère souvent, dans ses sculptures, au corps humain mais réalise aussi de nombreuses sculptures décoratives ; fontaines, bas-reliefs, qu'il intègre à l'architecture. Lartigue se définit comme un sculpteur statuaire, amoureux du « chant de l'eau ». Dans la centaine de sculptures-fontaines qu'il a réalisées depuis une trentaine d'années, situées aussi bien sur des places et parcs publics que dans des écoles, des centres commerciaux ou des entrées d'immeubles, l'eau s'apparente à un matériau parmi d'autres. Ses matières de prédilection sont le cuivre, l'innox, le laiton et le granit.  « Guy Lartigue, fasciné par l'harmonie des sphères, la beauté des



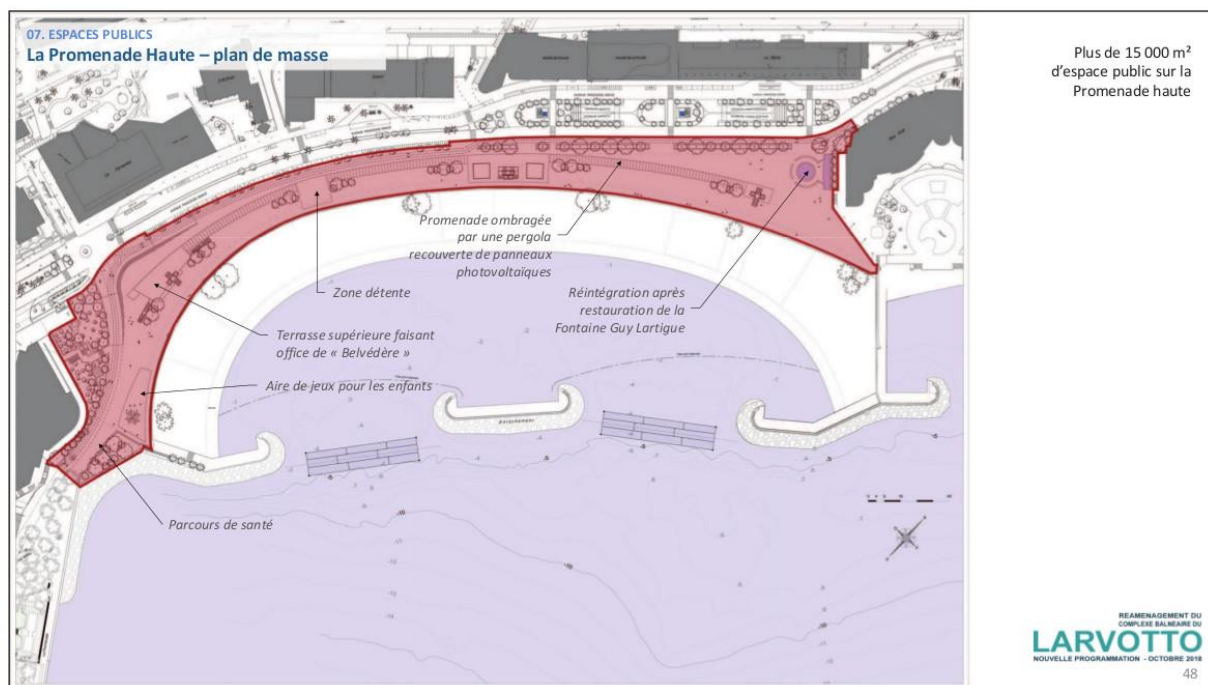
		<p>matériaux qu'il affectionne : cuivre, granit, marbre et inox, est un sourcier et un architecte de l'eau. Il a fait du monumental sa dimension naturelle, en apportant, à chacune de ses œuvres, un mouvement et un chant profond, qui font de la fontaine un centre de plaisir unique qui permet de voir vivre les formes dans la plénitude de leur essor. Car les fontaines de Lartigue sont des êtres poétiques vivants. Il suffit de les regarder, d'être à leur écoute, pour éprouver le sentiment de dialogue sensible et puissant, qui permet de se dire qu'un point philosophique « est atteint sous notre regard, celui de la matière et de l'onde ». À la qualité de la création des lignes, à la connaissance minutieuse du matériau, Guy Lartigue ajoute la science hydraulique qui l'autorise à nous communiquer l'illusion d'optique de pellicule liquide enveloppante, de jets de cascades, de vagues fulgurantes ou de fines pluies transparentes. Et chacun peut alors évoquer le souvenir de jeux d'enfant et éprouver les pouvoirs du rêve au cœur de nos villes de pierre et de béton. »</p> <p>André Parinaud</p> <p>« Quel étrange mélange que l'eau et la sculpture : l'une est vivante, mobile, fluide, douce ; l'autre est statique, fabriquée en matériaux durs et intemporelle.</p> <p>Le rôle de l'artiste, créateur d'une sculpture-fontaine, n'est pas de juxtaposer ces deux éléments ni d'atténuer le rôle de l'un par rapport à l'autre, mais au contraire, de s'appuyer sur cette dualité pour créer un univers.</p> <p>Chaque sculpture de Guy Lartigue est un univers, est en soi l'univers. La mise en fonction d'une de ses fontaines transforme la création figée en énergie vitale. Elle régénère l'œuvre fossilisée. Elle nous régénère. Notre regard suit le fil de l'eau et nous y plongeons pour nous purifier. Nous pouvons à nouveau naître. Ses sculptures monumentales, cette monumentalité se retrouvent dans ses œuvres de « salon », ce qu'il appelle ses maquettes.</p> <p>Ainsi, comme pour un amateur une étude est au moins aussi importante que l'œuvre finie, il faut voir dans ses maquettes l'énergie créatrice de l'artiste, énergie qui sera ensuite transposée, grâce à l'eau, aux sculptures-fontaines des lieux publics. »</p> <p>Eric Couturier</p>
1.15	Historique œuvre	<p>« Pour définir mon travail je préfère parler de sculpture-fontaine. Elle donne à voir des mouvements d'eau créés sur ses propres volumes. Sans eau, durant l'hiver par exemple, elle existe toujours comme une œuvre d'art à part entière alors qu'une simple fontaine risque de laisser la triste image de simples tuyauteries. Dans mes sculptures, la forme sert d'appui à l'eau. Celle-ci est conçue comme un matériau à part entière. De plus, la quantité d'eau utilisée doit être en rapport avec le volume de la sculpture. Un filet d'eau sur un objet de plusieurs tonnes ne peut pas fonctionner !</p> <p>Une fontaine ponctue l'espace, par sa vision, et la mémoire de celle-ci. Grâce au mouvement et au chant de l'eau, elle devient un point de rencontre, un lieu de rendez-vous, connu de tous. Un « kilomètre zéro » dans la ville. Éclairée la nuit, elle rassure, incite à la contemplation, au rêve et à la détente. Toutes mes créations sont illuminées et font recours parfois à</p>

		<p>plusieurs centaines de projecteurs comme par exemple <i>les fontaines de la Princesse Grace</i> à Monaco. En 1967, je réalisais ma première fontaine pour une résidence de Marseille. Elle y apporte de la vie. Une animation naturelle, le murmure de l'eau, la féerie du soir, des jets d'eau illuminés, attirent les habitants. Le même schéma s'est reproduit quasiment à chaque fois.</p> <p>Pour élaborer un projet avec une ville, j'ai tout d'abord besoin de marcher dans la ville, de m'en imprégner pour mieux la comprendre. Je tiens compte des matériaux ambiants, du climat, du vent. Il ne faut rien imposer. Cela signifie également d'obtenir l'adhésion de la population. Dans le montage du projet, il est indispensable d'être très précis : plan, coupe, perspective, photo et photomontage, et indication des contraintes techniques (charge au sol, taille des ouvertures en place pour l'encombrement de l'œuvre, moyen de levage...). Lorsqu'une municipalité me passe une commande, j'aime mieux réaliser des maquettes tridimensionnelles plutôt que des dessins. Ces maquettes sont munies de petites pompes de recyclage immergées qui me permettent d'étudier les effets de l'eau désirés et de présenter un projet avec le maximum d'indications.</p> <p>Le rôle du créateur consiste non seulement à la création en tant que telle de l'œuvre mais aussi à la réalisation des plans d'exécution et à une coordination des divers corps de métier (maçons, plombiers, électriciens...) avec les responsables de la ville. Avec son savoir-faire et son expérience, un artiste ne peut ériger une œuvre qu'avec la confiance de la municipalité, qui devient en quelque sorte son partenaire. »</p>
1.16	Renvoi autres objets apparentés	<p>-Sculpture-fontaine <i>Shere Castelles</i></p> <p>-Sculpture-fontaine <i>La Gerbe</i></p> <p>-Sculpture <i>Poissons</i> (Musée Océanographique, aluminium anodisé, 1997)</p>
1.17	Bibliographie	
1.17.1	Bibliographie générale	
1.17.2	Bibliographie à disposition	<p>-Bénézit</p> <p>- Catalogue Guy Lartigue, invité d'honneur du XVII<sup>ème</sup> Salon « Peintres et sculpteurs contemporains » du XII<sup>ème</sup> arrondissement , mars-avril 1996.</p>
1.18	Divers	
2.0	<b>Cadre administratif</b>	
2.1	<b>Document inventaire</b>	
2.1.1	Date de création	Février 2006
2.1.2	Rédacteur du document à sa création	Direction des Affaires Culturelles / Fabrice Blanchi
2.1.3	Date de la dernière mise à jour	
2.1.4	Rédacteur de la	

	dernière mise à jour	
<b>2.2</b>	<b>Autorités de tutelle</b>	
2.2.1	Propriétaire	Etat Monégasque / Administration des Domaines
2.2.2	Autres intervenants	Service De l'Aménagement Urbain Direction des Affaires Culturelles
<b>2.3</b>	<b>Acquisition</b>	
2.3.1	Date	
2.3.2	Forme	
2.3.3	Origine	
2.3.4	Prix d'achat ou valeur agréée	Valeur agréée 800.000 FF Estimation de Carl de Lencquesaing (2002) : 120.000 €
2.3.5	Assurance	
<b>2.4</b>	<b>Conservation</b>	
2.4.1	Etat de conservation	L'artiste trouve l'état de la fontaine satisfaisant.
2.4.2	Date et auteur de la vérification	Expertise N° 131612/1-CL-CG 15 novembre 2002 Carl de Lencquesaing
2.4.3	Historique restauration	-Une première restauration à date inconnue. -En 1996, sous la direction de l'artiste une seconde restauration complète de l'œuvre et du système hydraulique a été entreprise. -En 2002, une restauration plus légère concernant les surfaces du bassin circulaire a été entreprise et un aménagement constitué de bancs en pierres massives, travertin et béton a été installé afin de protéger cette œuvre « agressée » par la pratique du skate board et du roller, certains pratiquants ayant pris l'habitude d'utiliser comme tremplin la périphérie du bassin circulaire de la sculpture verticale.
2.4.4	Protection juridique particulière	
<b>2.5</b>	<b>Ecrits apparentés</b>	-Carl de Lencquesaing, <i>Inventaire descriptif et estimatif des biens mobiliers appartenant à l'Administration des Domaines de Monaco</i> , lundi 30 septembre 2002, Paris -Dossier inventaire
<b>2.6</b>	<b>Autres informations</b>	Guy Lartigue 139 Boulevard Saint Germain 75006 Paris  Atelier, 4, sente de la Chapelle 78220 Viroflay 01.30.24.09.97  guy-lartigue.com

## Annexe 2 : réimplantation de l'œuvre *Hommage à la Princesse Grace* dans le projet de réaménagement du complexe balnéaire du Larvotto

DOSSIER AVANT-PROJET DE JANVIER 2019



DOSSIER AVANT-PROJET DE JANVIER 2019



### Annexe 3 : Constat d'état de l'œuvre *Hommage à la Princesse Grace*



#### Constat d'état

De : Lucille Gaydon C-R 3D Art Contemporain

Date : 08/03/2019

Lieu du constat : in situ – quartier du Larvotto – Monaco

Objectif et contexte du constat : cahier des charges pour une étude préalable au déplacement des sculptures situées dans le quartier du Larvotto dans le cadre du réaménagement du complexe balnéaire.

L'œuvre est composée de deux éléments :

- un bassin circulaire supportant en son centre un élément vertical (sept tubes centrés de tailles différentes et douze coupes ovales)
- un mur avec six larges montants, surface de droite à deux cavités présentant une dizaine de coupes réservant l'eau dans le bassin en partie basse.

#### Identification

Titre : *Hommage à la Princesse Grace*

Auteur : Guy Lartigue

Date de création : 1969

Propriétaire : MNM

Numéro d'inventaire : 1997.6.1

Dimensions (non-vérifiées lors de la réalisation du CE) : bassin circulaire 11 m de diamètre ; élément vertical : 11 x 3 x 3 m / mur de fond : 17 x 3 x 2 m ; bassin 19 x 3,50 m

Matériaux : Métaux et alliages (cuivre, bronze, fer)

Technique : fontaine monumentale lumineuse<sup>11</sup>. Plaques de fer découpées et ajourées à l'acide.

---

<sup>11</sup> Cf. dossier plans d'implantation de l'œuvre de l'œuvre datant de 1968 (fichiers numériques joints au présent cahier des charges).







### **Histoire matérielle et documentation**

Datée et signée de 1970.

1995-1996 Correspondance entre l'artiste et le service Urbanisme et construction de la Principauté évoquant la programmation de deux types d'interventions<sup>12</sup> :

- Remplacement des pompes et installation usagées par le service de la fontainerie de la Principauté
- Ajustage et traitement de surface (détartrage et patine) par l'artiste

2000-2001 Correspondance entre l'artiste et le service de l'aménagement urbain témoignant de la dégradation de la périphérie du bassin par le biais de skateboard<sup>13</sup> :

- Chiffrage par l'artiste de la remise en état de la périphérie du bassin par la pose de 10 éléments en tôle de cuivre d'une épaisseur de 15/10 avec des rivets de cuivre. Un traitement de surface sur ces éléments est évoqué pour que l'état soit similaire aux pièces originelles non remplacées.
- En complément de cette intervention, le pourtour de l'œuvre a été aménagée d'obstacles sous forme de bancs encore présents aujourd'hui.

### **Photographies et détails des altérations**

Dépôts (calcaire).

Produits de corrosion.

Déformations.

Les fontaines des deux bassins sont en état de fonctionnement. Une pompe du bassin circulaire est en cours de réparation.

Le système d'éclairage ne fonctionne pas.

<sup>12</sup> Annexe 5 : Correspondance 1995-1996 et chiffrage intervention G.Lartigue 1996

<sup>13</sup> Annexe 6 : Correspondance 2000-2001





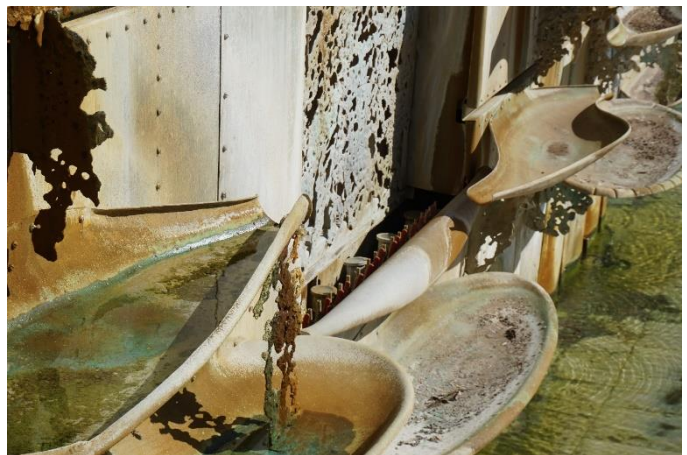












#### Annexe 4 : Correspondance 1995-1996 et chiffrage intervention G.Lartigue 1996

GUY LARTIGUE  
139, BOULEVARD SAINT-GERMAIN  
75006 PARIS

*Par manuscrit*

Madame Gloria SOLNORAN  
Urbanisme et Construction  
23, Av. Prince Héréditaire Albert  
MC 9800 MONACO

Le 14 Septembre 1995

Objet : sculpture fontaine  
du LARVOTTO

Chère Madame,

Suite à notre récente conversation téléphonique relative au sujet de la reprise désirée de la Fontaine du Larvotto. Hydraulique, surface, (je m'en suis entretenu ultérieurement au téléphone avec Monsieur Navarro, puis avec Monsieur Langer). Celui-ci m'a conseillé de vous adresser la présente.

Je vous prie de bien vouloir trouver joint photocopie pour mémoire de la partie de mon courrier du 11 Juillet 95 qui faisait suite à ma visite en Principauté du 15 Juin 95.

#### I. HYDRAULIQUE

Il était convenu avec ces messieurs que les services de fontainerie de la Principauté remplaceront, après appel d'offre, les pompes et installations usagées, les ajutages défectueux. Cette opération faite, (après remise en ordre de la surface de l'oeuvre) assister par ces messieurs, je réglerai nos fontaines comme à l'origine.

#### II. ASPECT DE L'OEUVRE

##### Détartrage - Patine

Il est donc nécessaire avant remise en eau, de détartrer les tuyauteries, les ajutages à réutiliser, les surfaces des bassins et des oeuvres.

ATELIER, 4, SENTE DE LA CHAPELLE - 78220 VIROFLAY - TÉL. : 30.24.09.97

GUY LARTIGUE -Sculpteur  
39, BOULEVARD SAINT-GERMAIN  
75006 PARIS

Le 30 Janvier 1996

RESTAURATION  
SECONDE TRANCHE  
FONTAINES DU LARVATTO  
"BUFFET D'EAU"

PRINCIPAUTE DE MONACO  
Urbanisme et Construction  
23, Av. Prince Héréditaire Albert  
MC 98000 MONACO

#### DEVIS DESCRIPTIF

Pour la restauration du Buffet d'eau et de son Bassin soit :  
détartrage de l'ensemble des surfaces, Bassin de réception et  
margelle, vasques, bronze, suppression des couches de calcaire  
et de calcite, patine de l'ensemble.

Délai estimatif de l'intervention 2 mois à 3 personnes (suite  
à l'expérience de la première opération).

Fourniture des acides et produits à mettre en oeuvre.

Fourniture et pose d'un échaffaudage, clôture de chantier,  
baraque de chantier, P.J. pour info devis PASTOR du 4/1/96,  
soit : reprise de l'offre du 14 septembre 1995

Prix net et forfaitaire : 375.000,- F. H.T.  
sur lequel j'ai reçu 100.000,- F. H.T.  
pour le détartrage et la patine du Bassin et de la Sculpture  
Fontaine verticale.

Pour le Buffet d'eau :

Prix net forfaitaire et non révisable, la commande intervenant  
en 1996.

- 375.000,- F. H.T.  
- 100.000,- F. H.T.

Soit : 275.000,- F. H.T.

T.V.A. en sus  
20,60 % 56.650,- F.

PRIX T.T.C. 331.650,- F.

Mode de règlement à convenir.

DEVIS Etabli le 30 Janvier 1996  
en 2 exemplaires.

P.J. - 1 devis Pastor.

GUY LARTIGUE

ATELIER, 4, SENTE DE LA CHAPELLE - 78220 VIROFLAY - TÉL. 30.24.09.97



GUY LARTIGUE  
139, BOULEVARD SAINT-GERMAIN  
75006 PARIS

Le 16 Octobre 1995

**OBJET :**

**SCULPTURE FONTAINE  
DU LARVOTTO**

Madame Gloria SOLNORAN  
Urbanisme et Construction  
23, Av. Prince Héréditaire  
Albert  
Principauté de MONACO  
  
MC 9800 MONACO

*Par Remarque*

Chère Madame,

Suite à un entretien téléphonique de début octobre, que nous avons eu ensemble après mon devis du 14 septembre 1995, établi suite à une première visite in situ, j'ai bien noté que votre désir était le détartrage, puis, la patine présentement de la seule Sculpture Fontaine verticale et de son Bassin ; que vous aviez pour ce faire une somme réservée de 100.000,- F., et, qu'il était présentement inenvisageable de la majorer. Que d'autre part, serait remis à plus tard la même opération pour le buffet d'eau.

J'ai hésité à accepter, compte tenu du conséquent travail à effectuer, cependant comme cette Sculpture (très photographiée par les touristes au demeurant) m'attriste par son état de surface actuel et qu'elle représente pour moi une référence de réalisation.

Je me suis à nouveau rendu en Principauté le 11 Octobre 1995 avec l'ingénieur spécialiste du traitement de surface, (la référence de cette Société et les titres d'expert de celui-ci pourraient vous être fournis sur demande).

Cette Société intéressée par cet ouvrage me consent un rabais, pour l'échaffaudage, la baraque de chantier, les établissements Pastor idem).

Je prends donc le risque de réaliser ma mission pour la somme accordée 100.000,- F. net et forfaitaire (ne serait-ce que pour me rembourser des frais déjà engagés).

Je vous prie de bien vouloir trouver ci-joint, un devis descriptif accompagnant cette offre et d'agréer, Chère Madame, l'expression de mes hommages respectueux, dans l'attente de vous revoir en Principauté.

*GUY LARTIGUE*

**NOTA :** Il serait, à mon avis, urgent que j'ai prochainement un ordre de service, car je préférerais, à cause des intempéries éventuels de décembre me mettre à l'ouvrage dans les meilleurs délais.

P.J. -  
ATELIER, 4, SENTE DE LA CHAPELLE - 78220 VIROFLAY - TÉL. : 30.24.09.97

*Jour 96*

*Nata :*

*ons Sait  
ce que  
ni O.  
Conte  
le Risque*

*GL*

## Annexe 5 : Correspondance 2000-2001

GUY LARTIGUE  
Sculpteur  
139, BOULEVARD SAINT-GERMAIN  
75006 PARIS

Le 28 Novembre 2000

Service d'Aménagements Urbains  
9, rue du Gabion  
PRINCIPALTE DE MONACO

**Objet :**  
Fontaines de la Princesse Grace  
Place du Larvotto à Monaco

AMÉNAGEMENT URBAIN Reçu le - 4 DEC. 2000 N° 00 0 7697 Donné à :
---

Je remercie l'administration de m'avoir fait savoir que les bassins de nos fontaines du Larvotto étaient présentement partiellement en mauvais état (Cela, en toute probabilité, dû à la pratique du skate board sur leur surface).

J'ai donc les plans de calpinages d'époque pour la nécessaire remise en état.

Il me faut d'évidence me rendre in situ pour décider des opérations nécessaires de remise en état des tôles et remplacement partiel de celles-ci ; reprise des rivets (objet, à l'époque, d'une commande particulière auprès du fabricant) du même diamètre ou d'un diamètre supérieur ; reprise des profils pour le reformat des tôles de CU déposées et pour la formation de tôles de remplacement ; en sus, peut-être, envisager une protection supplémentaire pour palier aux éventuelles agressions de skates boards à venir (nota : danger qui n'existait pas lors de la création de l'œuvre, il y a 35 ans).

Je déciderai, in situ, après consultation d'entreprises locales, la meilleure et la plus économique, façon de remettre l'œuvre (dont j'ai la propriété intellectuelle) dans son état primitif.

Ce n'est qu'après cette consultation que je pourrai fixer l'enveloppe financière de l'opération et la planifier dans le temps.

.../...

ATELIER, 4, SENTE DE LA CHAPELLE - 78220 VIROFLAY - Tel. : 01.30.24.09.97  
www.guy-lartigue.com - webmaster@guy-lartigue.com

GUY LARTIGUE  
Sculpteur  
139, BOULEVARD SAINT-GERMAIN  
75006 PARIS

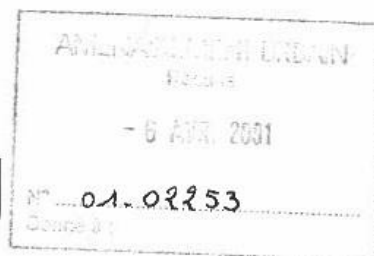
Le 4 Avril 2001

Service de l'Aménagement Urbain  
9, rue du Gabion  
BP 645  
MC 98013 MONACO CEDEX

Objet :  
Fontaine  
Promenade du Larvotto

V/Réf. :  
01/00911

DEVIS



Pour la remise en état de la périphérie du bassin circulaire de la sculpture fontaine verticale.

Fourniture, façon et pose sur place de 10 éléments en tôle de cuivre, épaisseur 15/10, fixés à l'aide de rivets de cuivre avec platines en sous face en renfort des éléments,  
compris rivets supplémentaires sur la surface intérieure du bassin en remplacement des rivets disparus,  
compris traitement de la surface des 10 tôles pour l'effet équivalent des tôles anciennes,  
compris patine sur l'ensemble de la couronne extérieure du bassin circulaire :

- Prix net forfaitaire et non révisable :

Montant H.T.	50 000.00 F
TVA à 19.60 %	9 800.00 F
	<hr/>
Soit TTC	59 800.00 F

Option délais : fin Juin

Devis établi le 4 Avril 2001, en 3 exemplaires.

*Guy Lartigue*

ATELIER, 4, SENTE DE LA CHAPELLE - 78220 VIROFLAY - Tel. : 01.30.24.09.97  
[www.guy-lartigue.com](http://www.guy-lartigue.com)



## Annexe 6 : Constat d'état de *Cornelia de Moeder*

### Identification

Titre : *Cornelia de Moeder*

Auteur : Stefaan Depuydt

Date de création : /

Propriétaire : Palais Princier

Dimensions (HLP) : environ 231 x 420 x 130 cm

Autres dimensions de : hauteur socle : 41 cm

Numéro d'inventaire : 1995.5

Matériaux : marbre







### **Histoire matérielle et documentation**

Le premier socle en béton fait partie de l'œuvre.

### **Photographies et détails des altérations**

Empoussièrément, encrassement, dépôts.

Traces de coulures sur le socle.



## Annexe 7 : Constat d'état des sculptures de la promenade



### Constat d'état

De : Lucille Gaydon C-R 3D Art Contemporain

Date : 08/03/2019

Lieu du constat : in situ – quartier du Larvotto – Monaco

Objectif et contexte du constat : cahier des charges pour une étude préalable au déplacement des sculptures situées dans le quartier du Larvotto dans le cadre du réaménagement du complexe balnéaire.

### Identification

Titre : *Le manteau de la conscience*

Auteur : Anna Chromy

Date de création : 2014

Propriétaire : Palais Princier

Acquisition : Offerte à S.A.S. le Prince Albert II par le club allemand international de Monaco.

Dimensions (HLP) : 150 x 117 x 150,5 cm

Autres dimensions du socle : 25,5 x 138 x 172 cm

Numéro d'inventaire : /

Matériaux : marbre









### **Photographies et détails des altérations**

Empoussièrément, encrassement, dépôt (notamment à l'intérieur de la sculpture).  
Zones d'abrasion et taches jaunes en surface.



## Identification

Titre : *La petite sirène*

Auteur : Kristian Dahlgard

Date de création : 2000

Propriétaire : Palais Princier / NMNM

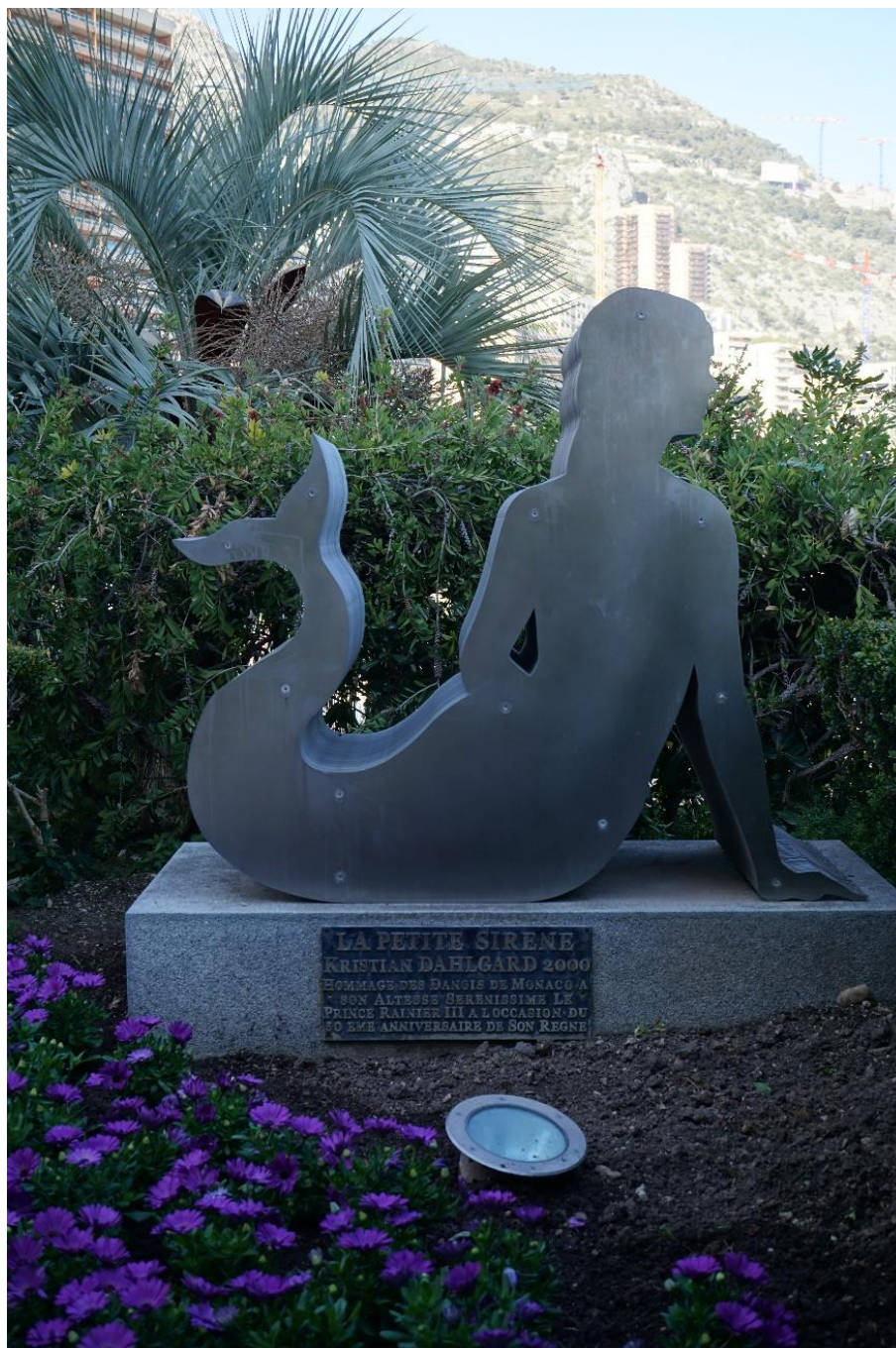
Acquisition : Offerte à S.A.S. le Prince Rainier III par des Danois de Monaco.

Dimensions (HLP) : 128,5 x 150 x 60 cm

Autres dimensions du socle : 34,5 x 165 x 75 cm

Numéro d'inventaire : 1997.82

Matériaux : alliage métallique (inox)





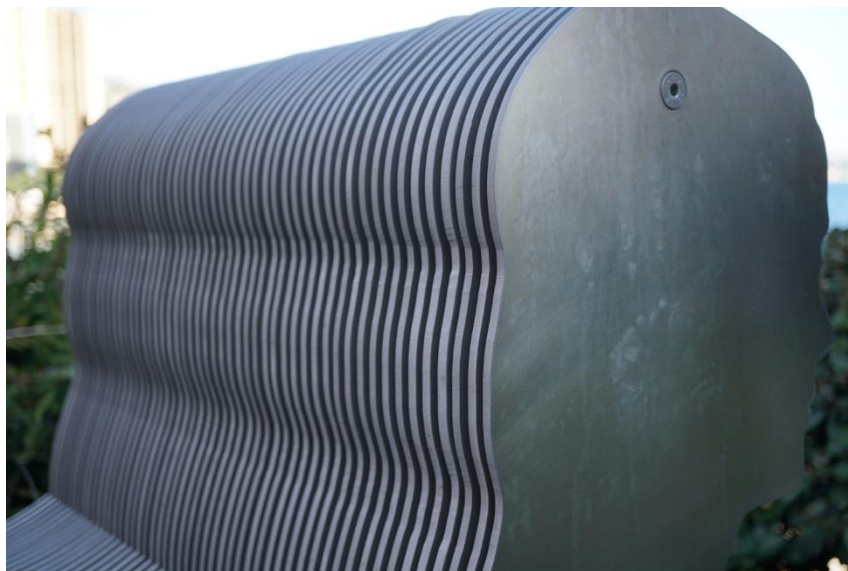


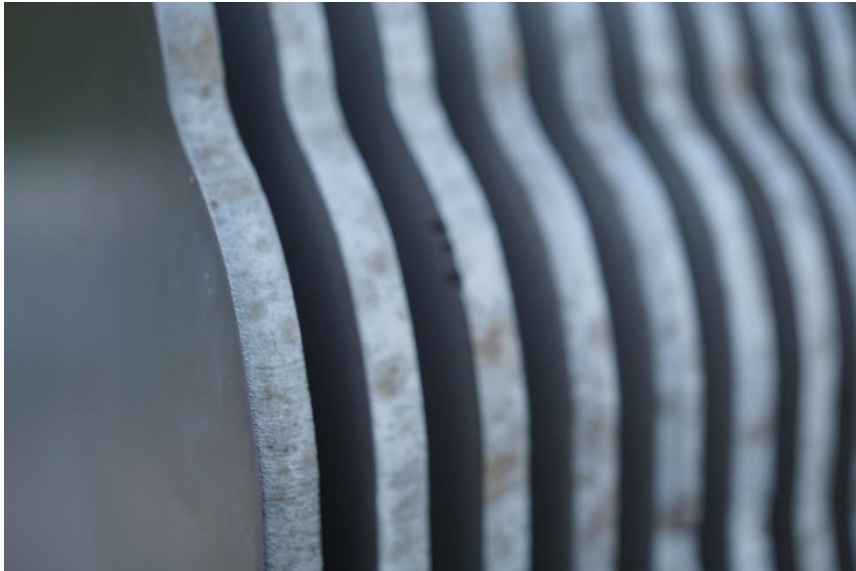
### **Photographies et détails des altérations**

Empoussièrément, dépôts (traces de doigts).

Traces blanches.

Oxydation de l'alliage métallique sous forme de taches brunes superficielles.







## Identification

Titre : *La Princesse Grace de Monaco, assise*

Auteur : Stefaan Depuydt, Livia Canestraro

Date de création : /

Propriétaire : Palais Princier

Acquisition : offerte à SAS le Prince Rainier III par la communauté belge de Monaco en 2004.

Dimensions (HLP) : environ 260 x 220 x 130 (diamètre socle) cm

Autre dimension de : hauteur socle 31 cm

Numéro d'inventaire : /

Matériaux : alliage métallique (bronze)







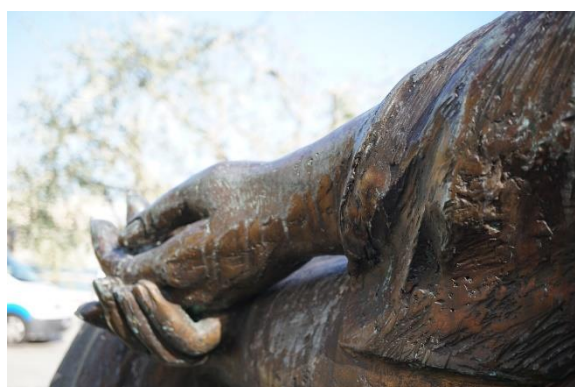
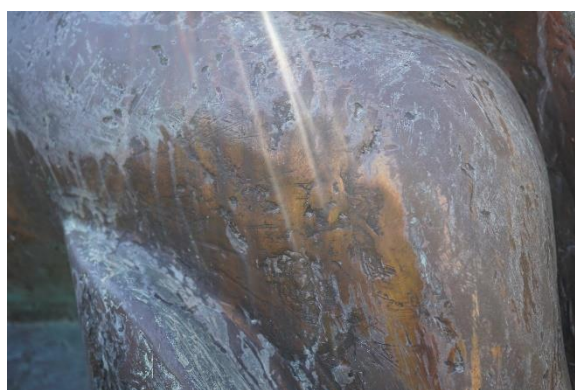


## Photographies et détails des altérations

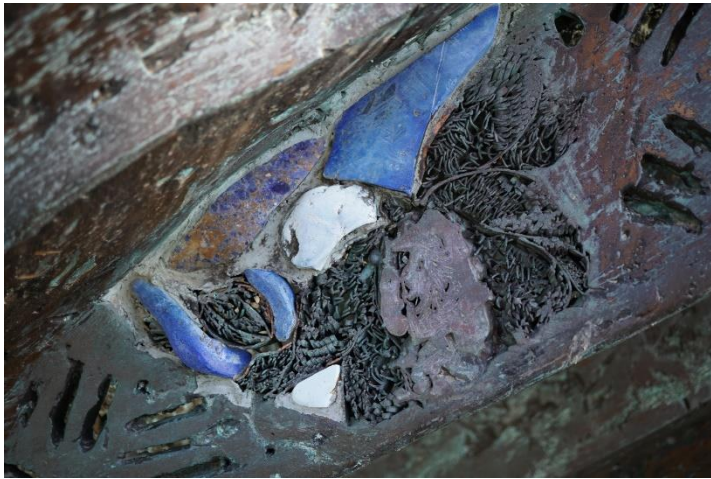
Empoussièrément, encrassement, dépôts.

Produits de corrosion vert.

Usure patine.







## Identification

*Titre : Le pêcheur*

Auteur : Gustave Dussart

Date de création : /

Propriétaire : NMNM (1998)

Acquisition : Don de S.A.S. le Prince Rainier III.

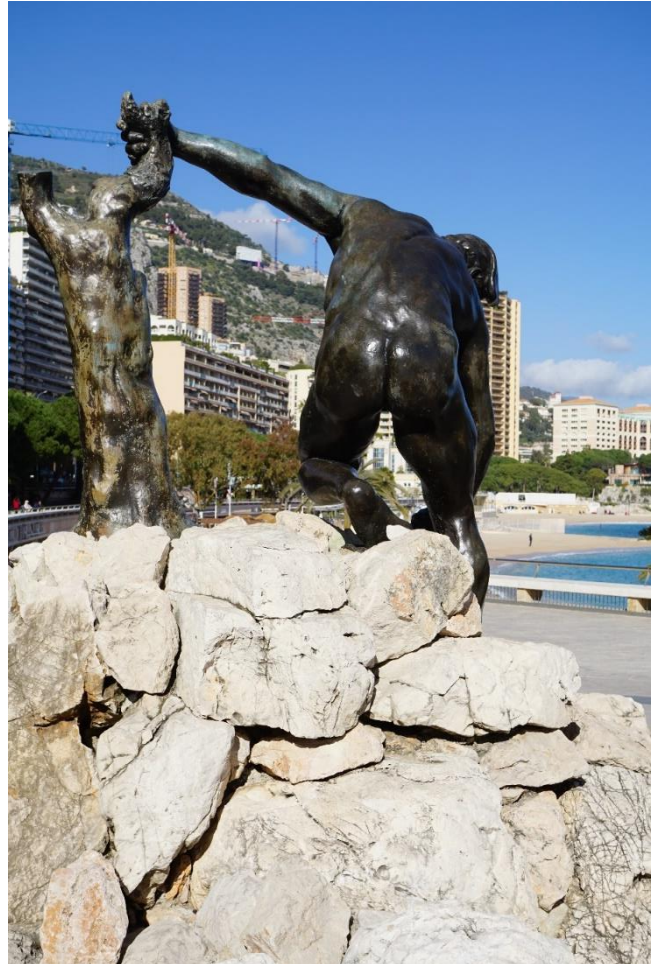
Numéro d'inventaire : 1997.91

Dimensions (HLP) : environ 220 x 200 x 140 cm

Matériaux : alliage métallique (bronze, patine brune-verte)









### **Histoire matérielle et documentation**

Fondeur : Alexis Rudier (marque) et signature artiste.

Implantation d'origine : hall du Centenaire.

Socle en rochers réalisé par le Direction des Affaires Urbaines de Monaco lors de l'installation de la sculpture sur le site actuel.

Patine brune sans nuance contrairement à la patine originale verte-brune (note expertise 2002).

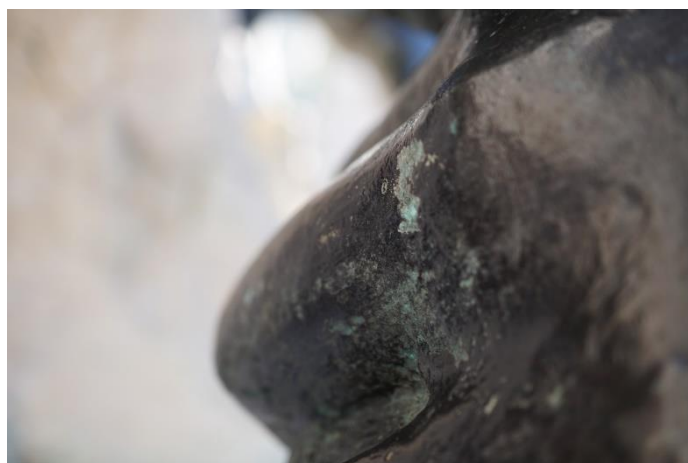
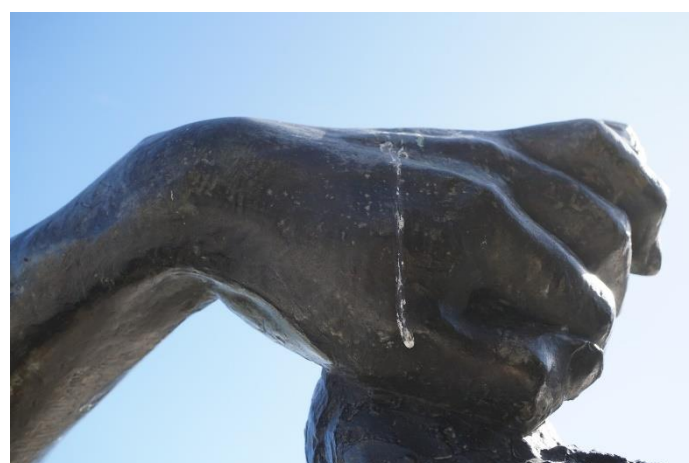
Cette sculpture faisait partie de la campagne d'entretien réalisée par le restaurateur d'œuvres d'art Fabrice Sassénus<sup>14</sup> qui a duré plusieurs années au cours de la décennie 90. Le devis témoigne :

- D'un potentiel traitement de conservation-restauration avant l'entretien
- Des dates d'interventions courant 1996 : entre le 8 octobre et le 8 novembre

### **Photographies et détails des altérations**

Empoussièrément, encrassement, dépôts.

Produits corrosion verts sous forme de taches lisses et localisées sur la surface. Sur les zones inférieures, les produits de corrosion présentent un aspect différent.



<sup>14</sup> Atelier d'Art Sassénus 83, rue de Reuilly 75012 Paris Téléphone 01 48 05 89 15. Entreprise Restauration de sculptures monumentales bronze d'art – profilées patines – dorure tous traitement de surface





## Annexe 8 : Constat d'état des panneaux en grès émaillé

Titre : *Sans Titre* ou inconnu

Auteur : Roger Capron

Date de création : 1968

Propriétaire : Gouvernement Princier

Identification	Dimensions (HLP / cm)	Nombre éléments	Détails
<b>a</b>	172 x 218 x 4	108	102 : 29 x 15 x 40
			6 : 29 x 9 x 4
<b>b</b>	170,5 x 219 x 4	114	28 x 12 x 4
<b>c</b>	169 x 217 x 4	114	108 : 28,5 x 11,5 x 4
			6 : 27,5 x 3,5 x 4
<b>d</b>	172,5 x 216,5 x 4	108	102 : 28 x 12 x 4
			6 : 28,5 x 8,5 x 4
<b>e</b>	171,5 x 215 x 4	108	102 : 28 x 12 x 4
			6 x 28,5 x 9,5 x 4
<b>f</b>	171 x 57 x 4	30	24 : 28,5 x 12 x 4
			6 : 28,5 x 7 x 4
<b>g</b>	173 x 34 x 4	18	28,5 x 11,5 x 4
<b>h</b>	171,5 x 34 x 4	18	29 x 11,5 x 4
<b>i</b>	172,5 x 56 x 4	30	24 : 29 x 11,5 x 4
			6 : 29 x 7 x 4
<b>J</b>	Similaires (non relevées)	/	/
			/
<b>k</b>	Similaires	/	/
			/

Numéro d'inventaire : non inscrit

Matériaux : grès émaillé

## Identification

### Panneau a



### Panneau b



**Panneau c**



**Panneau d**





**Panneau e**



**Panneau f**



**Panneau g**



**Panneau h**



**Panneau i**



**Panneau j**



**Panneau k**





### **Histoire matérielle et documentation**

Une partie de ce décor a été déplacé et réinstallé avec son support (mur) sur la nouvelle digue (élément j et k).

### **Photographies et détails des altérations**

Empoussièrement, encrassement, dépôts (l'œuvre fait office de cendrier).

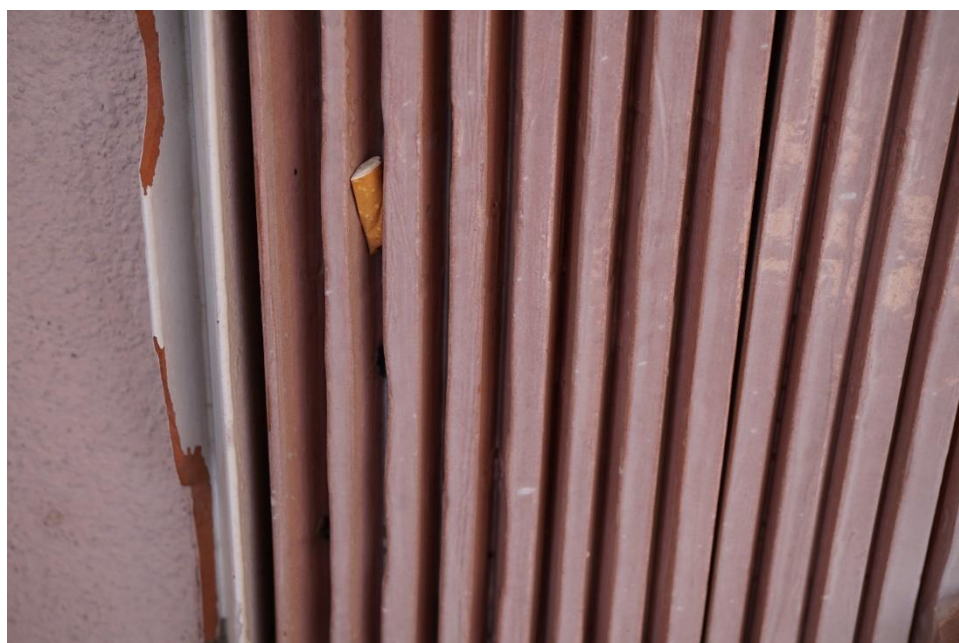
Fissures et fentes anciennes (mise en œuvre) ou récentes avec risque de perte.

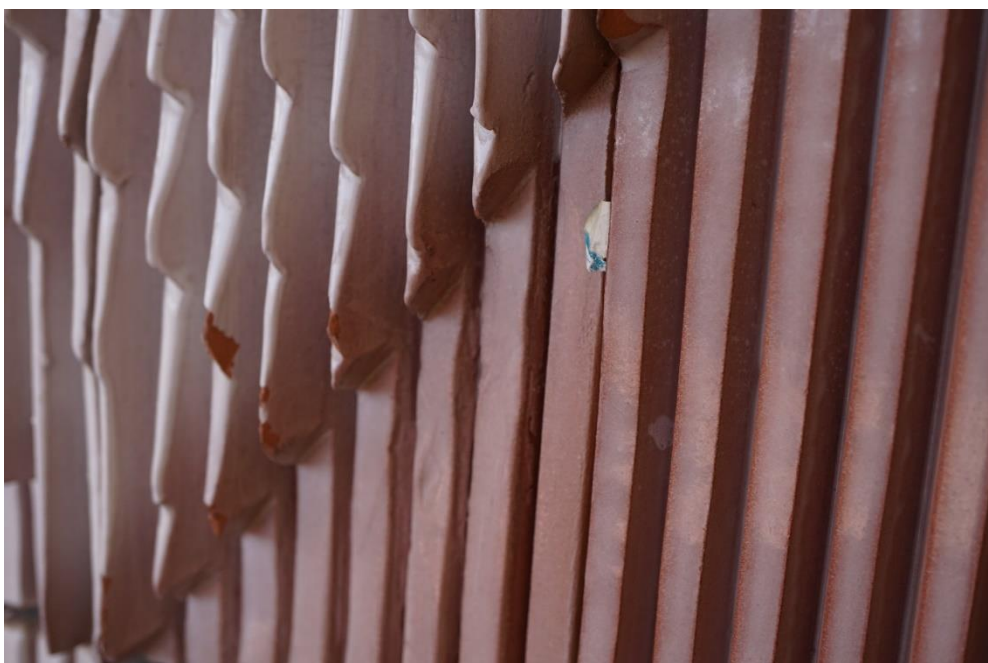
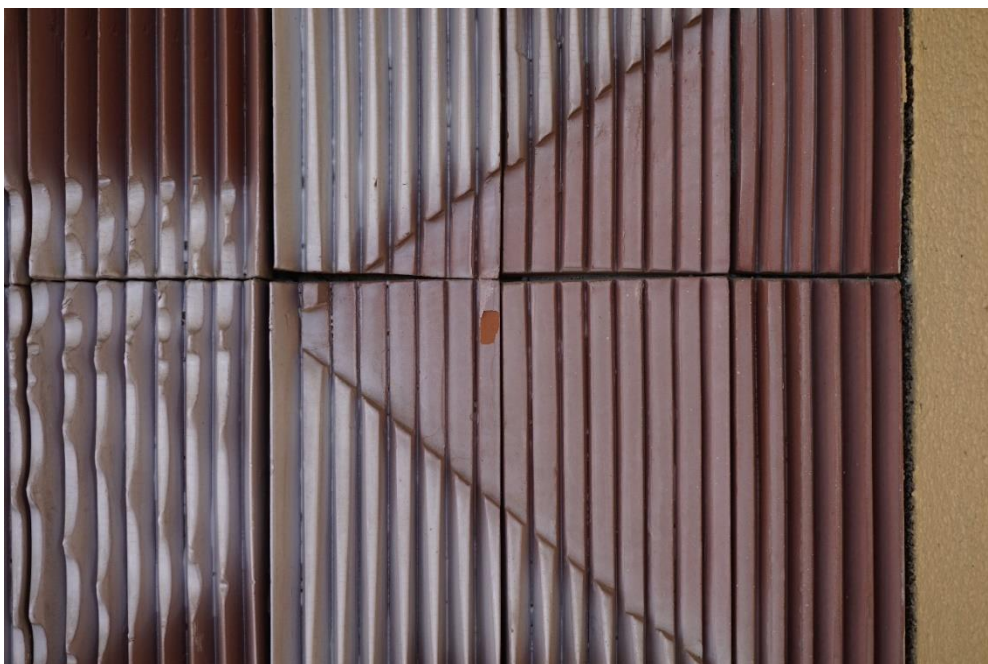
Lacunes variées :

- de superficielles (couche colorée) à profondes (totale)
- Taille et quantité diverses en fonction des panneaux

Retouches inesthétiques.

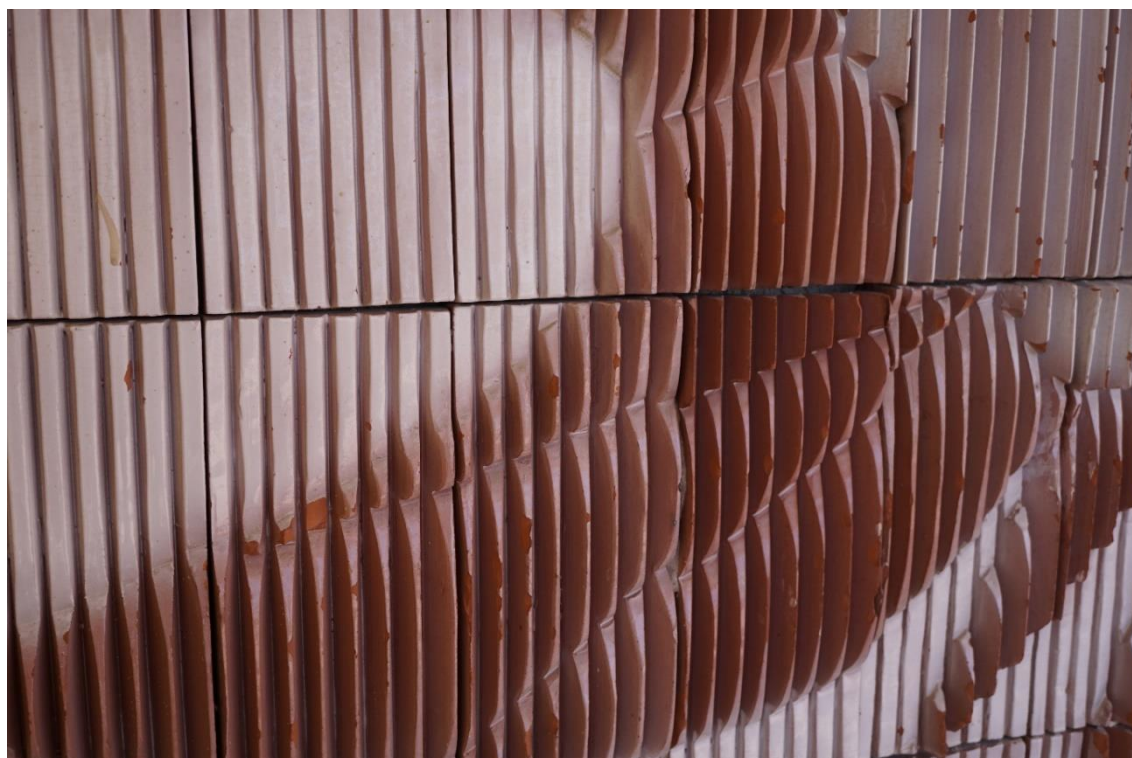
### **Panneau a**



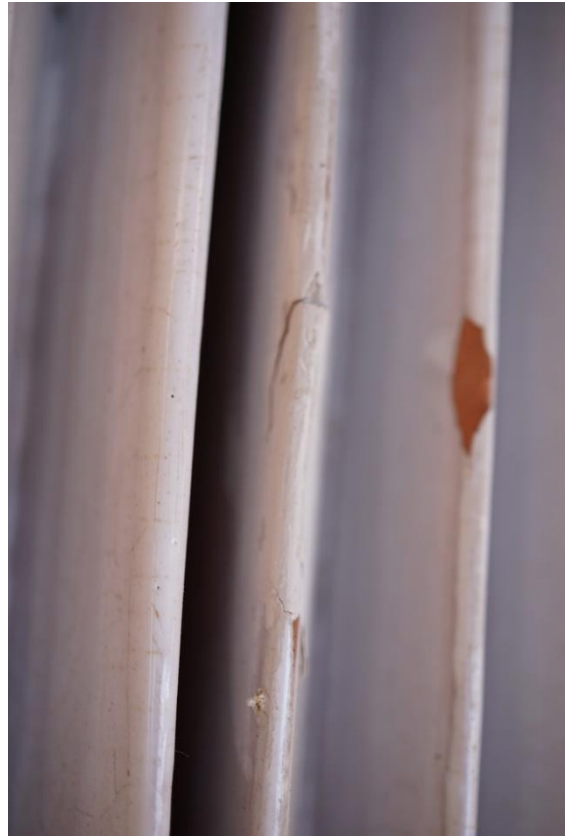




**Panneau b**









## Panneau c









**Panneau d**





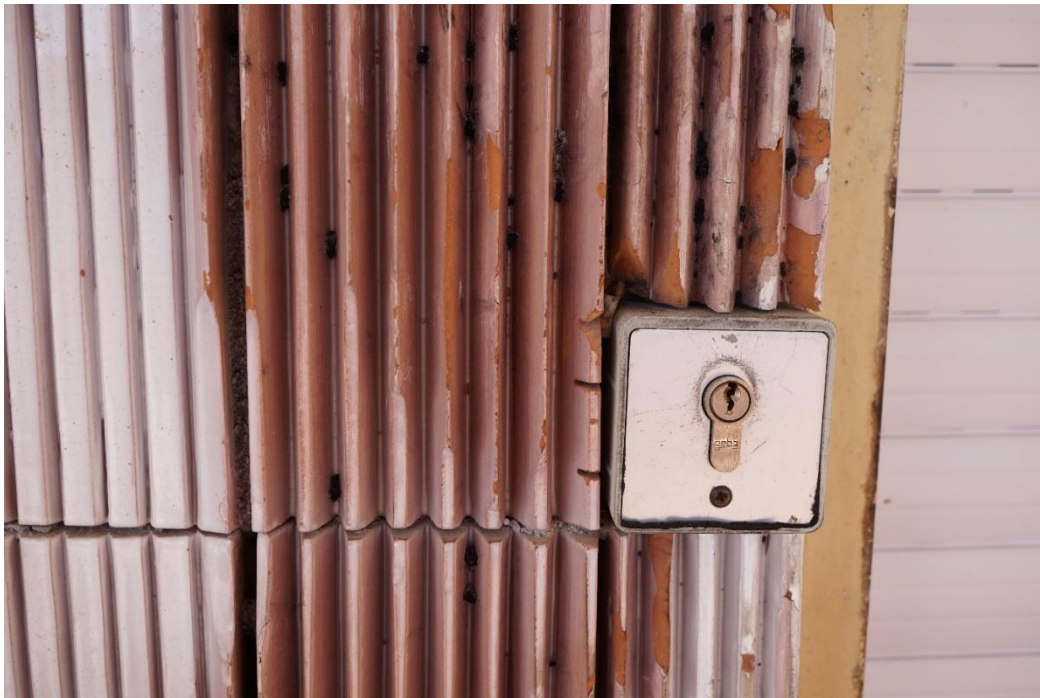


## Panneau e





## Panneau f







**Panneau g**





**Panneau h**







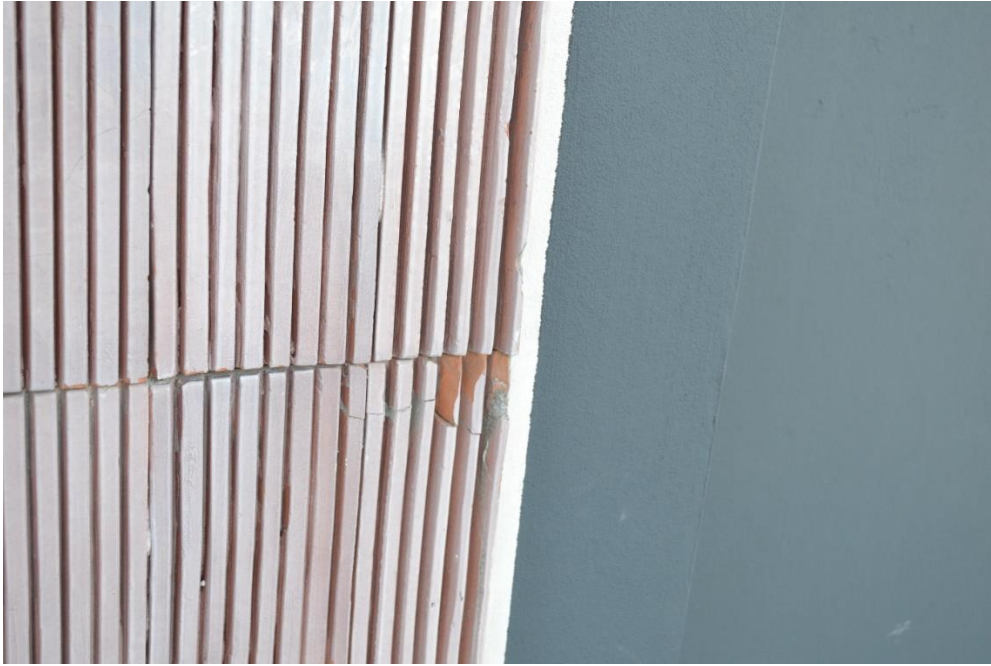


## Panneau i



## Panneau j







## Panneau k

